

T.C.
BOLU VALİLİĞİ
YUNUS EMRE İLKOKULU MÜDÜRLÜĞÜ



2024-2028 STRATEJİK PLANI

İSTİKLAL MARŞI

Korkma, sönmez bu şafaklarda yüzen al sancak;
Sönmeden yurdumun üstünde tüten en son ocak.
O benim milletimin yıldızıdır, parlayacak;
O benimdir, o benim milletimindir ancak.

Çatma, kurban olayım, çehreni ey nazlı hilal!
Kahraman ırkıma bir gül! Ne bu şiddet, bu celal?
Sana olmaz dökülen kanlarımız sonra helal...
Hakkıdır Hakk'a tapan milletimin istiklal!

Ben ezelden beridir hür yaşadım, hür yaşarım.
Hangi çılgın bana zincir vuracakmış? Şaşarım!
Kükremiş sel gibiyim, bendimi çiğner, aşarım.
Yırtarım dağları, enginlere sığmam taşarım.

Garbım afakımı sarmışsa çelik zırhlı duvar,
Benim iman dolu göğsüm gibi serhaddim var.
Ulusun, korkma! Nasıl böyle bir imanı boğar,
"Medeniyet!" dediğin tek dişi kalmış canavar?

Akıdaş! Yurduma alçakları uğratma sakın.
Siper et gövdeni, dursun bu hayasızca akın.
Doğacaktır sana va'dettiği günler Hakk'ın...
Kim bilir, belki yarın, belki yarından da yakın.

Başlığın yerleri "toprak!" Diyerek geçme, tanı:
Düşün altındaki binlerce kefensiz yatanı.
Sen şehit oğlusun, incilme, yazıktır atanı:
Verme, dünyaları alsan da, bu cennet vatanı.

Kim bu cennet vatanın uğruna olmaz ki feda?
Şüheda fışkıracak toprağı sıksan, şüheda!
Canı, cananı bütün varımı alsın da Huda,
Etmesin tek vatanından beni dünyada cüda.

Ruhumun senden, İlahi, şudur ancak emeli:
Değmesin mabedimin göğsüne namahrem eli.
Bu ezanlar ezanlar-ki şahadetleri dinin temeli
Ebedi yurdumun üstünde benim inlemeli.

O zaman vevd ile bin sacde eder-varsın taşım,
Her cerihamdan, İlahi, boşanıp kanlı yaşım,
Fışkırır ruh-ı mücerred gibi yerden na'sım;
O zaman yükselere arşa değer belki başım.

Dalgalan sen de şafaklar gibi ey şanlı hilal!
Olsun artık dökülen kanlarımın hepsi helal!
Ebediyen sana yok, ırkıma yok izmihlal:
Hakkıdır, hür yaşamış bayrağımın hürriyet;
Hakkıdır, Hakk'a tapan, milletimin istiklal!

Nezet AHİ ERSOY

Öğretmenler;
Yeni Nesil Sizin
Eseriniz Olacaktır.

A. Öztürk



GENÇLİĞE HİTABE

Ey Türk gençliği Birinci vazifen, Türk İstikbalini, Türk cumhuriyetini, İlelebet, muhafaza ve müdafaa etmekdir.

Mevcutiyetinin ve istikbalinin yeşane temeli budur. Bu temel, senin, en kıymetli hazinendir. İstikbalde dahi, seni, bu hazineden, mahrum etmek isteyecek, dahili ve harici, bedhahları olacaktır. Bir gün, istiklal ve cumhuriyeti müdafaa mecburiyetine düşersen, vazifeye atılmak için, içinde bulunacağın vaziyetin imkanı ve şartları düşünmeyeceksin! Bu imkan ve şartlar, çok namussal bir mahiyette tezahür edebilir. İstiklal ve cumhuriyetine kastetmek isteyenler, bütün dünyada emsali görülmemiş bir galibiyeti mümessil olabilirler. Cebren ve hile ile zaviyatın, bütün kaleleri zaft edilmiş, bütün tersanelerine girilmiş, bütün ordular dağıtılmış ve memleketin her köşesi bilhissâ işgal edilmiş olabilir. Bütün bu şartlardan daha elim ve daha vahim olmak üzere, memleketin dahilinde, iktidara sahip olanlar gaflet ve dalalet ve hatta hiyanet içinde bulunabilirler. Hatta bu iktidara sahip olan şahsi menfaatlerini, müstevlerin siyasi emelleriyle tevhit edebilirler. Millet, fakr u zaruret içinde harap ve bîtap düşmüş olabilir.

Ey Türk istikbalinin evladı! İşte, bu ahval ve şartlar içinde dahi, vazifen; Türk istiklal ve cumhuriyetini kurtarmaktır! Muhtaç olduğun kudret, damarlarındaki asil kanda, mevcuttur!

A. Öztürk

Okul/Kurum Bilgileri

İli: BOLU		İlçesi: MERKEZ			
Adres:	SAĞLIK MAH. HAŞMET SK. NO:12	Coğrafi Konum (link)*:	40.75059245622705, 31.61060219944875		
Telefon Numarası:	0 374 217 54 61	Faks Numarası:	0 374 217 58 61		
e- Posta Adresi:	703014@meb.12.tr	Web sayfası adresi:	boluunusemreilko. k12.tr		
Kurum Kodu:	703014	Öğretim Şekli:	Tam Gün Eğitim		
Okulun Hizmete Giriş Tarihi : 2009		Toplam Çalışan Sayısı	38		
Öğrenci Sayısı:	Kız	320	Öğretmen Sayısı	Kadın	18
	Erkek	337		Erkek	15
	Toplam	657		Toplam	33
Derslik Başına Düşen Öğrenci Sayısı		: 29	Şube Başına Düşen Öğrenci Sayısı		:27
Öğretmen Başına Düşen Öğrenci Sayısı		: 27	Şube Başına 30'dan Fazla Öğrencisi Olan Şube Sayısı		: 6
Öğrenci Başına Düşen Toplam Gider Miktarı		:	Öğretmenlerin Kurumdaki Ortalama Görev Süresi		: 5-10 yıl

SUNUŞ

“Eğitimdir ki bir milleti ya hür, bağımsız, şanlı, yüksek bir topluluk halinde yaşatır; ya da milleti esaret ve sefaletle terk eder. “ (Mustafa Kemal Atatürk)

Bir milleti hür, bağımsız, şanlı, yüksek bir topluluk haline getirecek olan eğitim, amaç ve hedefleri önceden belli olan, anlık kararlarla değil de belli bir strateji dâhilinde yürütülen eğitimidir. Mustafa Kemal Atatürk’ün yukarıdaki sözünde vurguladığı “eğitim” de ancak planlı bir eğitimidir. Bu nedenle Yunus Emre İlkokulu olarak 2024–2028 yılları arasında hedeflerimizi belirleyerek bu alanda çalışmalarımıza hız vereceğiz.

Yunus Emre İlkokulu olarak bizler bilgi toplumunun gün geçtikçe artan bilgi arayışını karşılayabilmek için eğitim, öğretim, topluma hizmet görevlerimizi arttırmak istemekteyiz. Var olan değerlerimiz doğrultusunda dürüst, tarafsız, adil, sevgi dolu, iletişime açık, çözüm üreten, yenilikçi, önce insan anlayışına sahip bireyler yetiştirmek bizim temel hedefimizdir.

Bu doğrultuda önceliklerini belirleyebilmek, faaliyetlerini etkin bir şekilde yerine getirebilmek, kaynaklarını en etkin biçimde kullanabilmek için somut hedeflere dayalı uzun dönemli planlama çalışmalarını başlatmış ve yoğun bir çalışma ile 2024–2028 stratejik planımız tamamlanmıştır. Emeği geçen tüm çalışanlarımıza katkılarından dolayı teşekkür eder, planın başarı ile uygulanmasını dilerim.

Sinan TARTAR

Okul Müdürü

İÇİNDEKİLER

1. GİRİŞ VE STRATEJİK PLANIN HAZIRLIK SÜRECİ

- 1.1. Strateji Geliştirme Kurulu ve Stratejik Plan Ekibi
- 1.2. Planlama Süreci

2. DURUM ANALİZİ

- 2.1. Kurumsal Tarihçe
- 2.2. Uygulanmakta Olan Planın Değerlendirilmesi
- 2.3. Mevzuat Analizi
- 2.4. Üst Politika Belgelerinin Analizi
- 2.5. Faaliyet Alanları ile Ürün ve Hizmetlerin Belirlenmesi
- 2.6. Paydaş Analizi
- 2.7. Kuruluş İçi Analiz
 - 2.7.1. Teşkilat Yapısı
 - 2.7.2. İnsan Kaynakları
 - 2.7.3. Teknolojik Düzey
 - 2.7.4. Mali Kaynaklar
 - 2.7.5. İstatistik Veriler
- 2.8. Dış Çevre Analizi (Politik, Ekonomik, Sosyal, Teknolojik, Yasal ve Çevresel Çevre Analizi -PESTLE)
- 2.9. Güçlü ve Zayıf Yönler ile Fırsatlar ve Tehditler (GZFT) Analizi
- 2.10. Tespit ve İhtiyaçların Belirlenmesi

3. GELECEĞE BAKIŞ

- 3.1. Misyon
- 3.2. Vizyon
- 3.3. Temel Değerler

4. AMAÇ, HEDEF VE STRATEJİLERİN BELİRLENMESİ

- 4.1. Amaçlar
- 4.2. Hedefler
- 4.3. Performans Göstergeleri
- 4.4. Stratejilerin Belirlenmesi
- 4.5. Maliyetlendirme

5. İZLEME VE DEĞERLENDİRME

6. Tablo/Şekil/Grafikler/Ekler

I. BÖLÜM

GİRİŞ VE STRATEJİK PLANIN HAZIRLIK SÜRECİ

1.1.1.Strateji Geliştirme Kurulu ve Stratejik Plan Ekibi

2024-2028 dönemi stratejik plan hazırlanması süreci Üst Kurul ve Stratejik Plan Ekibinin oluşturulması ile başlamıştır. Ekip tarafından oluşturulan çalışma takvimi kapsamında ilk aşamada durum analizi çalışmaları yapılmış ve durum analizi aşamasında paydaşlarımızın plan sürecine aktif katılımını sağlamak üzere paydaş anketi, toplantı ve görüşmeler yapılmıştır.

Durum analizinin ardından geleceğe yönelim bölümüne geçilerek okulumuzun amaç, hedef, gösterge ve eylemleri belirlenmiştir. Çalışmaları yürüten ekip ve kurul bilgileri altta verilmiştir.

Strateji Geliştirme Kurulu: Okul müdürünün başkanlığında, bir okul müdür yardımcısı, bir öğretmen ve okul/aile birliği başkanı ile bir yönetim kurulu üyesi olmak üzere 5 kişiden oluşan üst kurul kurulur.

Stratejik Plan Ekibi: Okul müdürü tarafından görevlendirilen ve üst kurul üyesi olmayan müdür yardımcısı başkanlığında, belirlenen öğretmenler ve gönüllü velilerden oluşur.

Tablo 1. Strateji Geliştirme Kurulu ve Stratejik Plan Ekibi Tablosu

Strateji Geliştirme Kurulu Bilgileri			Stratejik Plan Ekibi Bilgileri		
Adı Soyadı	Unvanı	İmza	Adı Soyadı	Unvanı	İmza
SİNAN TARTAR	OKUL MÜDÜRÜ		İBRAHİM ÇATAK	MÜDÜR YARDIMCISI	
KORAY YAVUZ YAVUZ	MÜDÜR YARDIMCISI		EMİNE KALINBAÇOĞLU	ÖĞRETMEN	
KIYMET KORKMAZ	REHBER ÖĞRETMEN		AZİZ ÇELİK	ÖĞRETMEN	
SEMA AYTAŞ	OKUL AİLE BİRLİĞİ BAŞKANI		MUSTAFA ÖZDEMİR	ÖĞRETMEN	
GÜLİZAR BULUT	OKUL AİLE BİRLİĞİ YÖNETİM KURULU ÜYESİ		HÜSEYİN ÖZMEN	ÖĞRETMEN	
			GÜLİZAR BULUT	VELİ	
			DERYA YÜCEER	VELİ	

1.1.2.Planlama Süreci:

2024-2028 dönemi stratejik plan hazırlanması süreci Üst Kurul ve Stratejik Plan Ekibinin oluşturulması ile başlamıştır. Ekip tarafından oluşturulan çalışma takvimi kapsamında ilk aşamada durum

analizi çalışmaları yapılmış ve durum analizi aşamasında paydaşlarımızın plan sürecine aktif katılımını sağlamak üzere paydaş anketi, toplantı ve görüşmeler yapılmıştır.

Durum analizinin ardından geleceğe yönelim bölümüne geçilerek okulumuzun amaç, hedef, gösterge ve eylemleri belirlenmiştir.

II. BÖLÜM

DURUM ANALİZİ

2. DURUM ANALİZİ

Durum analizi bölümünde okulumuzun mevcut durumu ortaya konularak neredeyiz sorusuna yanıt bulunmaya çalışılmıştır.

Stratejik planlama sürecinin ilk adımı olan durum analizi, okulumuzun “neredeyiz?” sorusuna cevap vermektedir. Okulumuzun geleceğe yönelik amaç, hedef ve stratejiler geliştirebilmesi için öncelikle mevcut durumda hangi kaynaklara sahip olduğu ya da hangi yönlerinin eksik olduğu ayrıca, okulumuzun kontrolü dışındaki olumlu ya da olumsuz gelişmelerin neler olduğu değerlendirilmiştir. Dolayısıyla bu analiz, okulumuzun kendisini ve çevresini daha iyi tanımasına yardımcı olacak ve stratejik planın sonraki aşamalarından daha sağlıklı sonuçlar elde edilmesini sağlayacaktır.

Durum analizi bölümünde, aşağıdaki hususlarla ilgili analiz ve değerlendirmeler yapılmıştır;

- Kurumsal tarihçe
- Uygulanmakta olan planın değerlendirilmesi
- Mevzuat analizi
- Üst politika belgelerinin analizi
- Faaliyet alanları ile ürün ve hizmetlerin belirlenmesi
- Paydaş analizi
- Kuruluş içi analiz
- Dış çevre analizi (Politik, ekonomik, sosyal, teknolojik, yasal ve çevresel analiz)
- Güçlü ve zayıf yönler ile fırsatlar ve tehditler (GZFT) analizi
- Tespit ve ihtiyaçların belirlenmesi

2.1. Kurumsal Tarihçe

Yunus Emre İlkokulu, Sağlık Mahallesi'nde ilköğretim yaşındaki öğrencilerin öğrenim ihtiyaçlarının giderilmesi amacıyla 2009 yılında Milli Eğitim Bakanlığı tarafından TOKİ Başkanlığına yaptırılmıştır.

2009-2010 eğitim öğretim yılında, 19 Ekim 2009 tarihinde Eğitim-Öğretime başlayan okulumuzun 19 Şubat 2010 Cuma günü Milli Eğitim Bakanımız Nimet ÇUBUKÇU tarafından resmi açılışı yapılmıştır.

Açıldığı öğretim yılı başında, Sağlık Mahallesi, Kültür Mahallesi, Salıbeyler ve Sarıcalar Mahallesi'nden öğrenci almıştır. Ağırlıklı olarak Canip Baysal İlköğretim Okulu ve Kültür İlköğretim Okulu'ndan nakil alan okulumuz, anasınıfına ve 1. sınıfa yeni kayıtlarla birlikte 450 öğrencisiyle Eğitim-Öğretime başlamış, 2010-2011 Eğitim – Öğretim yılında 702 öğrenciyle eğitim öğretimi sürdürmüştür.

2012-2013 eğitim döneminde 4+4+4 eğitim sistemine geçilmesiyle okul binamız Yunus Emre İlkokulu'na tahsis edilmiş ve aynı bina ortadan paravanlarla ayrılarak Yunus Emre Ortaokulu da aynı müdürlük altında okul binasının diğer yarısında eğitimini sürdürmüştür. 2013-2014 eğitim – öğretim sezonunda Yunus Emre İlkokulu okul öncesi öğrenci de dâhil olmak üzere 588 öğrencisiyle eğitime devam etmiştir.

24 derslikli olarak yapılan okul binamız yıllar geçtikçe artan öğrenci sayısı ile birlikte derslikler yetersiz hale geldiği için, müzik sınıfı, resim sınıfı, fen laboratuvarları ve BT sınıfının bir tanesi, öğretmenler odası derslik haline getirilmiş ve plan haricinde derslik sayısı 31'e çıkarılmıştır.

34 derslikli olan okulda, spor alanları, Z-Kütüphane, Bilgisayar Laboratuvarı, kantin, derslikler, çok amaçlı salon birlikte müstakil anasınıfı bölümleri mevcuttur.

Okulun kurucu müdürü Fuat BAYRAMOĞLU'dur. Okul Müdürlüğünü 2010-2014 yılları arasında İrfan ÖZKAN yapmış, 2014-2023 arasında Okul Müdürlüğünü Rıdvan TERZİ yapmıştır. 2023-2024 eğitim döneminde 2 müdür yardımcısı, 4 anasınıfı öğretmeni, 20 sınıf öğretmeni, 1 İngilizce öğretmeni, 2 Rehber Öğretmen, 2 hizmetli ve 74'ü okul öncesi olmak üzere toplam 657 öğrenci ile eğitim öğretim hizmetine devam edilmektedir.

Hedefimiz öğrencilerimizi ilimiz Bolu'da Türk Milli Eğitim sisteminin amaçları doğrultusunda, Toplam Kalite Yönetimi anlayışı içinde, çalışkan, ahlaklı, vatanını ve milletini seven bir fert olarak orta öğretime hazırlamaktır.

2.2. Uygulanmakta Olan Stratejik Planın Değerlendirilmesi

Bir önceki stratejik plan döneminde uygulanan Yunus Emre İlkokulu 2019-2023 Stratejik Planı 5 yıllık dönemde başarıyla uygulanmıştır.

Şekil 1.2019-2023 Stratejik Planındaki Göstergelerin Gerçekleşme Durumu



Grafiğe göre performans göstergelerinin % 81'inde 2023 yılı hedeflerine büyük oranda ulaşılmış ya da hedefler aşılmıştır. Göstergelerin % 12'sinde ise 2023 hedefine yakın makul artışlar kaydedilmiştir. % 4'ünde 2018 yılına göre ilerleme sağlanmakla birlikte hedeften uzak bir görünüm sergilenmiştir. Göstergelerin yine % 3'ünde ise 2018 yılına göre gerileme gözlenmiştir. 2018 hedefinin altında kalan göstergelerin gerilemesinde Covid-19

salgın olduğu düşünülmektedir.

Aynı şekilde 2019-2023 Stratejik planı kapsamında Eylem Planındaki faaliyetlerin gerçekleşme durumuna bakıldığında da aynı durum görülmektedir. Aşağıdaki grafikte detaylarına bakıldığında faaliyetlerin gerçekleşmeme durumları belirtilmiştir.

Şekil 2.2019-2023 Stratejik Planında Yer Alan Faaliyetlerin Gerçekleşme Durumu



1 faaliyetin (%4,7) için salgın hastalık nedeniyle, 2 faaliyetin (%9,4) yeterli talep ve katılımın olmamasından, 1 faaliyetin (%4,7) yasal düzenleme eksikliğinden gerçekleştirilemediği görülmektedir.

2.3. Yasal Yükümlülükler ve Mevzuat Analizi

Milli Eğitim Müdürlüğümüzce en çok kullanılan mevzuat bilgisi aşağıdaki tabloda verilmiştir.

Tablo 2.100. Yıl İlkokul Müdürlüğünce Kullanılan Mevzuat Durumu

NO	SAYI	TARİH	MEVZUATIN ADI	İŞLEVİ
1	1739	1973	Milli Eğitim Temel Kanunu	Milli eğitimin genel amaçlarını, ilkelerini, eğitim kademelerini açıklar.
2	222	1961	İlköğretim ve Eğitim Kanunu	Okulöncesi ve İlköğretim okullarının niteliğini, okul yapım ve onarım işlerini, okul gider ve gelirlerini, çalışma esaslarını, eğitim öğretim süreçlerini, ilköğretimde görevlilerin görev tanımlarını açıklar.
3	430	1964	Millî Eğitim Bakanlığına Bağlı Yüksek ve Orta Dereceli Okullar Öğretmenleri ile İlkokul Öğretmenlerinin Haftalık Ders Saatleri ile Ek Ders Ücretleri Hakkında Kanun	Öğretmenlerinin Haftalık Ders Saatleri ile Ek Ders Ücretlerini açıklar.
5	7354	2022	Öğretmenlik Meslek Kanunu	Eğitim ve öğretim hizmetlerini yürütmekle görevli öğretmenlerin atamaları ve mesleki gelişimleri ile kariyer basamaklarında ilerlemelerini düzenlemektir.
6	5018	2003	Kamu mali Yönetimi ve Kontrol Kanunu	Kalkınma planları ve programlarda yer alan politika ve hedefler doğrultusunda milli eğitim kaynaklarının etkili, ekonomik ve verimli bir şekilde elde edilmesi ve kullanılmasını, hesap verebilirliği ve malî saydamlığı sağlamak üzere, kamu malî yönetiminin yapısını ve işleyişini, milli eğitim bütçelerinin hazırlanmasını, uygulanmasını, tüm malî işlemlerin muhasebeleştirilmesini, raporlanmasını ve malî kontrolü düzenler.
7	1	2018	Cumhurbaşkanlığı Teşkilatı Hakkında Cumhurbaşkanlığı Kararnamesi	Milli Eğitim Bakanlığının görev ve yetkilerini düzenler.
8	32160	2023	Millî Eğitim Bakanlığı Teftiş Kurulu Yönetmeliği	Millî Eğitim Bakanlığı Teftiş Kurulunun, müfettiş ve müfettiş yardımcılarının görev, yetki ve sorumlulukları ile çalışma usul ve esaslarını düzenler.
9	31833		Aday Öğretmenlik ve Öğretmenlik Kariyer Basamakları Yönetmeliği	Millî Eğitim Bakanlığına bağlı resmî eğitim kurumlarında görev yapan aday öğretmenlerin yetiştirilmeleri ile öğretmenlerin kariyer basamaklarında ilerlemelerine ilişkin usul ve esasları düzenler.

NO	SAYI	TARİH	MEVZUATIN ADI	İŞLEVİ
10	31775	2022	Millî Eğitim Bakanlığı Personeli Hizmet İçi Eğitim Yönetmeliği	Millî Eğitim Bakanlığının merkez, taşra ve yurt dışı teşkilatı personeli ile talepleri hâlinde özel öğretim kurumları eğitim personelinin mesleki gelişim ihtiyacının karşılanmasına yönelik eğitimlerin planlanması, uygulanması, yönetimi, izlenmesi ve değerlendirilmesine ilişkin usul ve esasları belirler.
11	31386	2021	Millî Eğitim Bakanlığında Bağı Eğitim Kurumlarına Yönetici Seçme ve Görevlendirme Yönetmeliği	Millî Eğitim Bakanlığına bağlı resmî eğitim kurumları yöneticiliklerini ikinci görev olarak yürüteceklerin görevlendirilmelerine ilişkin usul ve esasları düzenler.
12	30471	2018	Özel Eğitim Hizmetleri Yönetmeliği	Türk Millî Eğitiminin genel amaçları ve temel ilkeleri doğrultusunda, özel eğitim ihtiyacı olan bireylerin eğitim haklarından yararlanmalarını sağlamaya yönelik usul ve esasları düzenler.
13	30388	2018	Millî Eğitim Bakanlığı Hayat Boyu Öğrenme Kurumları Yönetmeliği	Millî Eğitim Bakanlığına bağlı hayat boyu öğrenme kurumlarının kuruluş, görev, yönetim, eğitim, öğretim ve işleyişi hakkındaki yöntem ve ilkeler ile diğer resmî ve özel kurum ve kuruluşlar, belediyeler, meslek kuruluşları, dernekler, vakıflar ve gönüllü kuruluşlarca hayat boyu öğrenme kurumlarının iş birliğinde özel öğretim kurumları mevzuatı dışında açılacak kurslarda yönetim, eğitim, öğretim, üretim, rehberlik, gözetim ve denetime ilişkin usul ve esasları düzenler.
14	30236	2017	Millî Eğitim Bakanlığı Rehberlik ve Psikolojik Danışma Hizmetleri Yönetmeliği	İl ve ilçe düzeyinde rehberlik ve psikolojik danışma hizmetlerinin ve bu hizmetlerin verildiği özel ve resmî eğitim kurumları ile rehberlik ve araştırma merkezlerinin rehberlik ve psikolojik danışma hizmetlerine ilişkin görev ve işleyişi ile ilgili usul ve esasları düzenler.
15	30221	2017	Okul Servis Araçları Yönetmeliği	Okul öncesi eğitim ve zorunlu eğitim kapsamında bulunan öğrenciler ile kreş, gündüz bakımevleri ve çocuk kulüplerine devam eden çocukların taşıma faaliyetlerini düzenli ve güvenli hale getirmek, taşıma yapacak gerçek ve tüzel kişilerin yeterlilik ve çalışma şartları ile denetim işlemlerine ilişkin usul ve esasları belirler.
16	29329	2015	Millî Eğitim Bakanlığı Öğretmenlerin Atama ve Yer Değiştirme Yönetmeliği	Eğitim-öğretim hizmetlerinin etkin ve verimli bir şekilde yürütülebilmesi için aday öğretmenliğe ve öğretmenliğe yapılacak atamalar ile öğretmenlerin yer değiştirmelerine ilişkin usul ve esasları düzenler.

NO	SAYI	TARİH	MEVZUATIN ADI	İŞLEVİ
17	30090	2017	Millî Eğitim Bakanlığı Eğitim Kurumları Sosyal Etkinlikler Yönetmeliği	Her tür ve seviyedeki resmî ve özel (Değişik ibare: RG-1/9/2018-30522) örgün ve hayat boyu öğrenme kurumlarında; öğretim programlarının yanında öğrenci ve kursiyerlerde özgüven ve sorumluluk duygusu geliştirmeye, yeni ilgi alanları oluşturmaya, millî, manevî, ahlaki, insanî ve kültürel değerleri kazandırmaya yönelik bilimsel, sosyal, kültürel, sanatsal ve sportif alanlarda öğrenci kulübü ve toplum hizmeti kapsamındaki sosyal (Ek ibare: RG-12/9/2019-30886) etkinlikler ile kamu kurum ve kuruluşları, uluslararası kuruluşlar ve sivil toplum kuruluşları tarafından eğitim kurumlarında yapılacak sosyal etkinliklerin usul ve esaslarını düzenlemektir.
18	29116	2014	Millî Eğitim Bakanlığı Taşıma Yoluyla Eğitime Erişim Yönetmeliği	Millî Eğitim Temel Kanunu ile tanınan eğitim hakkında yoksun kalması muhtemel ilköğretim, ortaöğretim ve özel eğitim okul/kurumlarına devam eden öğrenciler ile yaygın eğitim hizmetinden yararlanan özel eğitim kursiyerlerinin resmî okul/kurumlarda taşıma yoluyla eğitime erişimlerini sağlamak için gerekli usul ve esasları belirler.
20	29072	2014	Millî Eğitim Bakanlığı Okul Öncesi Eğitim ve İlköğretim Kurumları Yönetmeliği	Millî Eğitim Bakanlığına bağlı resmî ve özel, okul öncesi eğitim ve ilköğretim kurumlarının Türk Millî Eğitiminin genel amaç ve temel ilkelerine uygun olarak görev ve işleyişi ile ilgili usul ve esaslarını düzenler.
21	28296	2012	Millî Eğitim Bakanlığı Özel Eğitim Kurumları Yönetmeliği	Özel eğitim okulları ile özel eğitim ve rehabilitasyon merkezlerindeki eğitim ve öğretim, yönetim engelli bireylere uygulanacak destek eğitim programları, engel grupları ve dereceleri ile özel eğitim okulunun özel eğitim ve rehabilitasyon birimi ve özel eğitim ve rehabilitasyon merkezlerinde engelli bireylere uygulanacak destek eğitim giderlerinin karşılanmasına ilişkin usul ve esasları belirler.
22	28199	2012	Millî Eğitim Bakanlığı Okul-Aile Birliği Yönetmeliği	Millî Eğitim Bakanlığına bağlı okul ve eğitim kurumlarında okul-aile birliklerinin kuruluş, işleyiş, görev, yetki ve sorumluluklarına ilişkin usul ve esasları düzenler.
24	15508138	2019	Millî Eğitim Bakanlığı Destekleme ve Yetiştirme Kursları Yönergesi	Millî Eğitim Bakanlığına bağlı resmî ve özel örgün eğitim kurumlarında öğrenim gören istekli öğrenciler ile örgün ve açık ortaöğretim kurumlarından mezun olanlara verilecek destekleme ve yetiştirme kursları ile ilgili usul ve esasları düzenler.

NO	SAYI	TARİH	MEVZUATIN ADI	İŞLEVİ
25	22916715	2019	Millî Eğitim Bakanlığına Bağlı Kurumlarda Görev Yapan Personelin Bilimsel Toplantılara Katılım Yönergesi	Bakanlık merkez ve taşra teşkilatı ile resmî eğitim ve öğretim kurumlarında görev yapan personelin mesleki becerilerini geliştirmeleri, alan bilgisi ve mesleki gelişimlerini artırmaları, alanlarındaki yeni gelişmeleri takip etmeleri için ulusal ve uluslararası bilimsel toplantılara katılımlarına yönelik usul ve esasları düzenlemektir.
26	1563891	2020	Millî Eğitim Bakanlığı Sosyal Etkinlik İzinleri Yönergesi	Millî Eğitim Bakanlığına bağlı her tür ve derecedeki eğitim kurumlarında kamu kurum ve kuruluşları, uluslararası kuruluşlar, üniversiteler, sivil toplum kuruluşları ve diğer kuruluşlar tarafından yapılacak sosyal etkinlik izinlerine ilişkin usul ve esasları düzenlemektir.

2.4. Üst Politika Belgeleri Analizi

Yunus Emre İlkokulu Müdürlüğü'ne görev ve sorumluluk yükleyen amir hükümlerin tespit edilmesi için tüm üst politika belgeleri ayrıntılı olarak taranmış ve bu belgelerde yer alan politikalar incelenmiştir. Bu çerçevede İl Millî Eğitim 2024-2028 Stratejik Planı'nın stratejik amaç, hedef, performans göstergeleri ve stratejileri hazırlanırken bu belgelerden yararlanılmıştır. Üst politika belgelerinde yer almayan ancak Müdürlüğümüzün durum analizi kapsamında önceliklendirildiği alanlara geleceğe bakış bölümünde yer verilmiştir.

Cumhurbaşkanlığının Türkiye Yüzyılı ve Millî Eğitim Bakanlığının Eğitimde Türkiye Yüzyılı Vizyonu merkezde olmak üzere üst politika belgeleri, temel üst politika belgeleri ve diğer üst politika belgeleri olarak iki bölümde incelenmiştir (Tablo 3).

Tablo 3: Üst Politika Belgeleri

Temel Üst Politika Belgeleri	Diğer Üst Politika Belgeleri
Kalkınma Planları	
Orta Vadeli Programlar	TÜBİTAK Vizyon 2023 Eğitim ve İnsan Kaynakları Raporu
Orta Vadeli Mali Planlar	
Cumhurbaşkanlığı Yıllık Programı	Hayat Boyu Öğrenme Strateji Belgesi
Cumhurbaşkanlığı Türkiye Yüzyılı Vizyonu	Meslekî ve Teknik Eğitim Strateji Belgesi
Millî Eğitim Bakanlığı Eğitimde Türkiye Yüzyılı Vizyonu	Mesleki Eğitim Kurulu Kararları
MEB 2019-2023 Stratejik Plan	Ulusal Öğretmen Strateji Belgesi
Millî Eğitim Şura Kararları	Türkiye Yeterlilikler Çerçevesi
Millî Eğitim Kalite Çerçevesi	

2.5. Faaliyet Alanları ile Ürün/Hizmetlerin Belirlenmesi

Tablo 4: Faaliyet Alanları, Ürün/Hizmetler

FAALİYET ALANI 1: ÖĞRETİM-EĞİTİM FAALİYETLERİ	
Ürün / Hizmet	Görev / Faaliyet / Çalışma
1.1.Öğrenci Kayıtları	Öğrenci Kayıt alanlarının ve eğitim bölgelerinin İl MEM, Belediye ve Muhtarlıklar Aracılığı ile Oluşturma
	Öğrencilerin kayıt, nakil ve mezuniyet işlemlerini yürütme
1.2. Planlama Çalışmaları	Program geliştirme çalışmalarına katkıda bulunma
	Ders planlarının hazırlanması ve uygulanmasını sağlama
1.3.Ölçme Değerlendirme	Öğrenci başarısını geliştirmek için çalışmalar yapma
	Öğretim programları, yöntem ve teknikler, ölçme ve değerlendirme çalışmalarında öğretmen, öğrenci ve velileri bilgilendirme
	Ders katılım, süreç ve performans ölçme araçlarını kullanma
1.4.Eğitim Çalışmalarını Yürütme	Okulda eğitimin düzenli olarak işleyişini sağlama
	Ders dışı eğitim çalışmalarının işleyişini sağlama
	İl MEM koordinesinde yürütülen farklı konulardaki eğitim programlarının uygulanmasını sağlamak
	Öğrencilerin kişisel ve sosyal açıdan değerler açısından donanması için değerler eğitimi almalarını sağlama
	Ders programı ile zaman çizelgesini hazırlama
	Öğrencilerin zararlı alışkanlıklardan uzak ve güven içinde eğitim almalarını sağlama
FAALİYET ALANI 2: REHBERLİK FAALİYETLERİ	
Ürün / Hizmet	Görev / Faaliyet / Çalışma
2.1.Rehberlik Hizmetleri	Rehberlik/Tanıtım Yönlendirme Çalışmaları
	Okuldaki rehberlik hizmetlerini planlama
	Rehberlik hizmetlerinin yürütülmesi ile ilgili gerekli kurul ve komisyonları kurma ve çalıştırma
	RAM ile ilgili iş birliği yapma
	Kaynaştırma eğitimi alan bireylerle ilgili iş ve işlemleri yapma
	Şiddet eylem planını hazırlama ve uygulama

FAALİYET ALANI 3: SOSYAL, KÜLTÜREL ve SANATSAL FAALİYETLER	
3.1. Kültürel Etkinlikler	Bilimsel, sosyal ve kültürel çalışmaları yürütme
	Belirli gün ve haftalarla ilgili etkinlikleri yürütme
	İnceleme, tanıma ve araştırma amaçlı gezilerin düzenlenmesini sağlama
	Öğrencilerin değerler eğitimlerini almalarını sağlama
	Atatürk Sevgisi, Milli Tarih, Kültür ve Dil Bilincinin Yerleşmesini Sağlayıcı Çalışmalar Yapma
	Sergi, Panel, Konferans, Seminer gibi etkinlikler düzenleme
	Mahalli ve ulusal projelere katılma
	Okulda okuma alışkanlığının artırıcı çalışmalar yapma
FAALİYET ALANI 4: SPORİF FAALİYETLER	
4.1.Spor Etkinlikleri	Çeşitli spor dallarında öğrencilerin yetişmesi için gerekli egzersizlerin ve çalışmaların yapılmasını sağlamak ve bu öğrencilerin ilgili yarışmalara katılmak için gerekli işlemleri yerine getirme
	Milli ve mahalli bayram günleri ile ilgili törenlere katılma
	Satranç, Dama, Mangala gibi zekâ oyunlarının öğrencilerle tanınıp oynanmasını sağlama
FAALİYET ALANI 5: YÖNETİM İŞLERİ	
Ürün / Hizmet	Görev / Faaliyet / Çalışma
5.1.Öğrenci İşleri Hizmeti	E-Okul Sistemi ile İlgili İşlemlerin Yürütülmesini Kontrol Etme
	Öğrenci Sağlık Taramaları ile Aşı Uygulamalarını Toplum Sağlığı Merkezi ve Aile Hekimliği Vasıtasıyla Yapılmasını Sağlama
5.2.Öğretmen İşleri Hizmeti	Öğretmenlerin Öğretmenevlerinden faydalanması için başvuru işlemlerini yürütmek
	Okulda öğretmenler için uygun dinlenme ortamları hazırlamak
	Öğretmenler günü ile ilgili programlar hazırlamak
	Öğretmen kimlik kartları edinme başvurularını yapmak
	Özlük işleri ile ilgili çalışmaları yapma
	Personeli hizmet içi eğitim faaliyetleri hakkında bilgilendirme
	Yenilikçi ve uzaktan eğitim faaliyetlerinden personelin faydalanmasını sağlama
	Hizmet iç eğitim ihtiyaçlarını belirlemek ve üst birimleri bilgilendirme
	Personelin kişisel gelişimlerini hizmet içi eğitim yoluyla tamamlamalarını sağlama
5.3.Personel İşleri Hizmeti	Yardımcı hizmetlerde çalışan personelin aylık puantajlarını doldurularak İlçe Milli Eğitim Müdürlüğü'ne gönderme
	Personel Terfi-İzin-Ücret-Maaş İşlemleri Personele uygun çalışma ortamları sağlama. Moral gelişimine katkıda bulunma.

FAALİYET ALANI 6: DESTEK HİZMETLERİ ve OKUL AİLE BİRLİĞİ FAALİYETLERİ	
Ürün / Hizmet	Görev / Faaliyet / Çalışma
6.1.Kurslar	İYEP Kursları ve Kulüp çalışmaları
6.2. Veliler ile İlgili Hizmetler	Veli seminerleri
	Veli iletişim hizmetleri
	Okul Aile Birliği faaliyetleri

Okulumuzda öğrencilerimizin kayıt, nakil, devam-devamsızlık, not, öğrenim belgesi düzenleme işlemleri e-okul yönetim bilgi sistemi üzerinden yapılmaktadır.

Öğretmenlerimizin özlük, derece-kademe, terfi, hizmet içi eğitim, maaş ve ek ders işlemleri mebbis ve kbs sistemleri üzerinden yapılmaktadır. Okulumuzun mali işlemleri ilgili yönetmeliklere uygun olarak yapılmaktadır.

Okulumuzun rehberlik anlayışı sadece öğrenci odaklı değildir. Sınıf öğretmenlerimiz öğrenci ve velilere yönelik seminerler düzenlemekte, çeşitli anket ve envanterler uygulamaktadır. Düzenli olarak veli görüşmeleri yapılmaktadır. Okulumuzda davranış problemi gözlemlenen sınıf ve öğrenciler güdülenerek olumlu davranış kazanmalarını sağlamak amaçlanmaktadır.

2.6. Paydaş Analizi

Okulumuzu etkileyebilecek çevredeki dışsal değişimler ve eğilimler değerlendirilmiştir. Okulumuzun PEST Analizi, politik, ekonomik, sosyal ve teknolojik faktörler incelenerek önemli ve hemen harekete geçirilmesi gerekenler tespit edilmiş olup, bu faktörlerin olumlu (fırsat) veya olumsuz (tehdit) etkilerini ortaya çıkarmak için yapılan bir analizdir. Politik, ekonomik, sosyal ve teknolojik değişimlerin sakıncalı (tehdit) taraflarından korunmak için avantajlı (fırsat) taraflarından yararlanılmaya çalışılmaktadır. Okulumuzun çevre değişkenleri değerlendirilmiş, bu değişkenlerin okulun gelişimine nasıl katkı sağlayacağı ya da okul gelişimini nasıl engelleyeceği belirlenmiştir. Değişkenlerden okulumuzun gelişimine katkı sağlayacak olanlar bir fırsat olarak değerlendirilmiştir. Okul gelişimini engelleyebilecek olan değişkenler ise, tehdit olarak alınmış ve planlama yapılırken bu tehditler göz önünde bulundurulmuştur. Sosyal faktörler çevrenin sosyokültürel değerleri ve tutumları ile ilgilidir.

Bu değer ve tutumlar okulumuzun çalışanları ve hizmet sunduğu kesimler açısından önemlidir. Çünkü bu konular örgütün stratejik hedeflerini, amaçlarını etkileyebilir, kurum açısından bir fırsat ya da tehdit oluşturabilir. Sosyal açıdan çevre analizi yapılırken kurumun bulunduğu çevredeki yaşantı biçimi, halkın kültürel düzeyi, toplumsal gelenekler vb. konular dikkate alınmış, bu konular kurumumuz açısından bir fırsat mı yoksa tehdit unsuru mu olduğu tespit edilmiştir. Teknolojik alandaki hızlı gelişmeler, telefon, radyo, televizyon ve internet gibi günümüz haberleşme araçları çevrede olup

bitenlerden zamanında haberdar olma olanakları yanında, yazılı haberleşmenin ifade güçlüklerini ortadan kaldırmış, hatta birtakım olayları görerek anında izleyebilme olasılığını gerçekleştirmiştir.

Bir haber, bir ileti veya önemli bir olay, dünyanın herhangi bir yerine vakit geçirmeksizin çok çabuk ulaşmakta; dünyanın herhangi bir yerinden başka bir yere bilgi ve deneyim transferi gerçekleştirilebilmektedir. Bu durum bilimsel, teknik ve düşünsel alanlarda meydana gelen gelişmelerin iyi veya kötü sonuçlarıyla bütün dünyaya yayılmasını sağlamaktadır. Böylece, dünyada kişiler arası ilişkilerde olduğu kadar, grup ve uluslararası ilişkilerde de sosyokültürel yönden hızlı değişimler oluşmaktadır. Bilimsel, teknik ve düşünsel değişimler, eğitim ve öğretim alanındaki sistem ve yöntemleri de temelinden değişime zorlamaktadır.

Tablo 5:Yunus Emre İlkokulu Paydaş

PAYDAŞIN ADI	PAYDAŞ TÜRÜ	NEDEN PAYDAŞ	HEDEF KİTLE/ YARARLANICI	TEMEL ORTAK	STRATEJİK ORTAK	ÇALIŞAN	TEDARİKÇİ	Önem derecesi
								1. Önemli 2. Önemli
Milli Eğitim Bakanlığı	Dış Paydaş	MEB politika üretir, genel bütçe merkezden gelir, Hesap verilen mercidir.		√			√	1
Valilik	Dış Paydaş	Kurumumuzun üstü konumunda olup, hesap verilecek mercidir.		√				1
İl Milli Eğitim Müdürlüğü	Dış Paydaş	Müdürlüğüne bağlı okul ve kurumları belli bir plan dâhilinde yönetmek ve denetlemek, inceleme ve soruşturma işlerini yürütmek.	√	√				1
Okullar	Dış Paydaş	İlk ve Ortaokullar tedarikçi konumundadır. Ortaöğretimler stratejik ortağımızdır.	√	√	√		√	1
Yönetici ve Öğretmenler	İç Paydaş	Hizmet veren personeldir.	√	√	√	√		1
Özel Öğretim Kurumları	Dış Paydaş	Eğitim öğretim hizmetlerinde tamamlayıcı unsurdur.	√		√			2
Öğrenciler	İç Paydaş	Hizmetin sunulduğu paydaşlardır. İç ve dış paydaş kabul edilebileceği gibi iç paydaş görülmesi daha uygundur.	√	√	√			1
Okul Aile Birlikleri	İç Paydaş	Okulun eğitim öğretim ortamları ve imkânlarının zenginleştirilmesi için çalışır.		√	√	√	√	1
Memur ve Hizmetliler	İç Paydaş	Görevli personeldir.		√	√	√		1
Belediye	Dış Paydaş	Çevre düzenlemesi altyapıyı hazırlar.	√		√		√	2
Toplum Sağlığı Merkezi	Dış Paydaş	Sağlık taramaları yapar ve koruyucu sağlık önlemleri alır.		√				2
Meslek odaları	Dış Paydaş	Yaygın ve mesleki eğitim hizmetlerini yapar.			√			2
Sendikalar	Dış Paydaş	Personel örgütlenmesi yapar.			√	√		2
Vakıflar	Dış Paydaş	Okul öncesi ve yaygın eğitim çalışmalarında destek sunar.			√			2
Muhtarlıklar	Dış Paydaş	Halk ile iletişimi gerçekleştirir.	√		√		√	2
Tarım İl Müdürlüğü	Dış Paydaş	Yaygın eğitime yönelik çalışmalar yapar.	√		√			2
Sivil Savunma İl Müdürlüğü	Dış Paydaş	Sivil savunma hizmetleri yürütür.			√			2
Türk Telekom İl Müdürlüğü	Dış Paydaş	Haberleşme ve iletişim eksikliklerini giderir.			√		√	2
Medya	Dış Paydaş	Yazılı, sözlü ve görsel yayın yapar.	√		√			2

Yunus Emre İlkokulu Stratejik Planlama Ekibi olarak planımızın hazırlanması aşamasında katılımcı bir yapı oluşturmak için ilgili tarafların görüşlerinin alınması ve plana dahil edilmesi gerekli görülmüş ve bu amaçla paydaş analizi çalışması yapılmıştır. Ekibimiz tarafından iç ve dış paydaşlar belirlenmiş, bunların önceliklerinin tespiti yapılmıştır.

Paydaş görüş ve beklentileri SWOT (GZFT) Analizi Formu, Çalışan Memnuniyeti Anketi, Öğrenci Memnuniyeti Anketi, Veli Anketi Formu kullanılmaktadır. Aynı zamanda öğretmenler kurulu toplantıları, Zümre toplantıları gibi toplantılarla görüş ve beklentiler tutanakla tespit edilmekte Okulumuz bünyesinde değerlendirilmektedir.

Paydaşlarımız; Valilik, İl Milli Eğitim Müdürlüğü, İlemlenme Müdürlüğü, Aile ve Toplum Sağlığı Merkezi, Okullar, Yöneticiler, Öğretmenler, Özel Öğretim Kurumları, Öğrenciler, Okul aile birliği, Destek Personeli, Belediye, Meslek odaları, Vakıflar, Muhtarlık, Sivil Savunma İl Müdürlüğü, Medya...vb. Bilindiği üzere okul, toplumun en rafine değerlerinin yaşatılmaya çalışıldığı bulunduğu semtin örnek küçük bir toplumdur. Hammaddesi insan olan yegâne kurumdur okul. Girdilerini toplumdan alır iyi insan iyi yurttaş olarak yetiştirdiği çıktılarını tekrar topluma verir. Toplumun geleceği okulun işlevini gerçekleştirmesine bağlıdır. Okulun çıktıları, toplumun resmi gayri-resmi tüm kurumların da girdileridir. Bu ve benzeri nedenlerle çevredeki özel resmi tüm kuruluşlar okulun stratejik hedeflerinin gerçekleştirilmesine ortak olmaktadır.

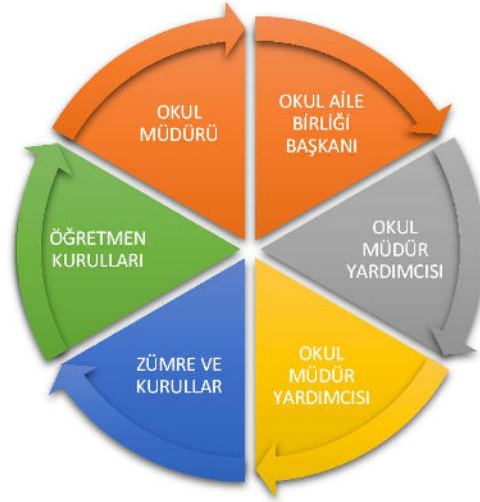
Tablo :6 Yararlanıcı ürün / hizmet tablosu

Ürün/Hizmet	Eğitim-Öğretim (Öğün-Yaygın)	Yatılılık-Bursluluk	Nitelikli İş Gücü	AR-GE, Projeler, Danışmanlık	Altyapı, Donatım Yatırım	Yayın	Rehberlik, Kurs, Sosyal etkinlikler	Mezunlar (Öğrenci)	Ölçme-Değerlendirme
Yararlanıcı (Müşteri)									
Öğrenciler	√	o		o	√	√	√		√
Veliler	o					o	√	o	
Üniversiteler			o	o				√	
Medya			o	o					
Uluslararası kuruluşlar				o		o			
Meslek Kuruluşları									
Sağlık kuruluşları			o						
Diğer Kurumlar									o
Özel sektör			√	o			o		

√ : Tamamı O: Bir kısmı

Kurumumuzun temel paydařları öğrenci, veli ve öğretmen olmakla birlikte eğitimin dışsal etkisi nedeniyle okul çevresinde etkileşim içinde olunan geniş bir paydař kitlesi bulunmaktadır. Paydařlarımızın görüşleri anket, toplantı, dilek ve istek kutuları, elektronik ortamda iletilen önerilerde dâhil olmak üzere çeşitli yöntemlerle sürekli olarak alınmaktadır.

Şekil 3: Kurumumuz



Paydaş anketlerine ilişkin ortaya çıkan temel sonuçlara altta yer verilmiştir.

ÖĞRENCİ ANKETİ SONUÇLARI

Okulumuzdaki öğrenciler evreninin çeşitli yaş gruplarından rastgele öğrenci örneklem grubu olarak seçilmiştir. Anket soruları öğrenci veli gruplarında paylaşılmış, ‘‘Öğrenci Görüş ve Değerlendirmeleri’’ isimli anket formunu doldurmaları istenmiş ve yeterli zaman verilmiştir. Anket formumuz 13 adet katılım dereceli madde ve 2 adet görüş bildirmeli maddeden oluşmaktadır.

Maddeler:

1 Öğretmenlerimle ihtiyaç duyduğumda rahatlıkla görüşebilirim.

Maddesine öğrenci örneklem grubumuzdan %55,6 oranında kesinlikle katılıyorum, %38,9 oranında katılıyorum cevabı ve %5,6 oranında kısmen katılıyorum cevabı gelmiştir.

2 Okul müdürü ile ihtiyaç duyduğumda rahatlıkla konuşabiliyorum.

Maddesine öğrenci örneklem grubumuzdan %22,2 oranında kesinlikle katılıyorum. %61,1 oranında katılıyorum %11,1 oranında kısmen katılıyorum , %5,6 katılmıyorum cevabı gelmiştir.

3 Okulun rehberlik servisinden yeterince yararlanabiliyorum.

Maddesine öğrenci örneklem grubumuzdan %44,4 oranında kesinlikle katılıyorum. %44,4 oranında katılıyorum %1 oranında kısmen katılıyorum , %1 katılmıyorum cevabı gelmiştir.

4 Okula ilettiğimiz öneri ve isteklerimiz dikkate alınır.

Maddesine öğrenci örneklem grubumuzdan %5,6 oranında kesinlikle katılıyorum. %38,9 oranında katılıyorum %50 oranında kısmen katılıyorum , %5,6 katılmıyorum cevabı gelmiştir.

5 Okulda kendimi güvende hissediyorum.

Maddesine öğrenci örneklem grubumuzdan %38,9 oranında kesinlikle katılıyorum. %33,3 oranında katılıyorum %22,2 oranında kısmen katılıyorum , %5,6 katılmıyorum cevabı gelmiştir.

6 Okulda öğrencilerle ilgili alınan kararlarda bizlerin görüşleri alınır.

Maddesine öğrenci örneklem grubumuzdan %11,1 oranında kesinlikle katılıyorum. %33,3 oranında katılıyorum %33,3 oranında kısmen katılıyorum , %22,2 katılmıyorum cevabı gelmiştir.

7 Öğretmenler yeniliğe açık olarak derslerin işlenişinde çeşitli yöntemler kullanmaktadır.

Maddesine öğrenci örneklem grubumuzdan %33,3 oranında kesinlikle katılıyorum. %38,9 oranında katılıyorum %16,7 oranında kısmen katılıyorum , %11,1 katılmıyorum cevabı gelmiştir.

8 Derslerde konuya göre uygun araç gereçler kullanılmaktadır.

Maddesine öğrenci örneklem grubumuzdan %33,3 oranında kesinlikle katılıyorum. %50 oranında katılıyorum %16,7 oranında kısmen katılıyorum cevabı gelmiştir.

9 Teneffüslerde ihtiyaçlarımı giderebiliyorum.

Maddesine öğrenci örneklem grubumuzdan %27,8 oranında kesinlikle katılıyorum. %61,1 oranında katılıyorum %11,1 oranında kısmen katılıyorum , %22,2 katılmıyorum cevabı gelmiştir.

10 Okulun içi ve dışı temizdir.

Maddesine öğrenci örneklem grubumuzdan %11,1 oranında kesinlikle katılıyorum. %55,6 oranında katılıyorum %22,2 oranında kısmen katılıyorum , %11,1 katılmıyorum cevabı gelmiştir.

11 Okulun binası ve diğer fiziki mekânlar yeterlidir.

Maddesine öğrenci örneklem grubumuzdan %33,3 oranında katılıyorum %44,4 oranında kısmen katılıyorum , %22,2 katılmıyorum cevabı gelmiştir.

12 Okul kantininde satılan malzemeler sağlıklı ve güvenlidir.

Maddesine öğrenci örneklem grubumuzdan %5,6 oranında kesinlikle katılıyorum. %16,7 oranında katılıyorum %55,6 oranında kısmen katılıyorum , %16,7 katılmıyorum, %5,6 kesinlikle katılmıyorum cevabı gelmiştir.

13 Okulumuzda yeterli miktarda sanatsal ve kültürel faaliyetler düzenlenmektedir.

Maddesine öğrenci örneklem grubumuzdan %16,7 oranında kesinlikle katılıyorum. %44,4 oranında katılıyorum %22,2 oranında kısmen katılıyorum , %16,7 katılmıyorum cevabı gelmiştir.

14 Katılımcılarımızın (öğrenci) okulumuzun olumlu ve olumsuz yönlerine ilişkin görüşleri şöyle sıralanabilir.

	Olumlu (Başarılı) yönlerimiz	Olumsuz (başarısız) yönlerimiz
1	Zeka oyunları, satranç vb. araç gereçler eğlenceli ve yeteri kadar mevcuttur.	Ana sınıfı oyuncaklarının eski oluşu.
2	Öğretmenlerimiz bizleri dinler, bizlere karşı anlayışlı davranırlar.	Kantinadaki ürün çeşitliliğın az olması
3	Öğretmenlerimizin yanında kendimizi güvende hissediyoruz.	Futbol sahamız bozuk ve dersler için yetersiz.
4	Okulumuz kütüphanesinde yeterli kaynak var	Teknoloji sınıfımız yetersiz.
5	Okulumuz hijyenik.	Okul binamız çok gürültülü olması
6	Bizlerin istek, görüş, önerileri dikkate alınır.	Tiyatro ile ilgili etkinliklerimiz yok
7	Öğretmenlerimiz sorunlarımızla ilgilenir.	Kütüphanede yeterli alan yok
8	Koridorlarda bulunan çizimler çok dikkat çekici	Daha fazla sanatsal kültürel etkinlik yapılmalı.
9	Öğrenciler arasında ayırım yapılmaz.	Hafta sonu çalışmalarının eksik olması
10	Dersleri hiç sıkılmadan işleniyor.	Okul binasının eski olması.

11	Sınıf duvarlarımızda görsel materyaller bulunur.	Dini eğitimin az olması.
12	Öğretmenlerimiz bize önem verdiklerini hissettiriyorlar.	Arka bahçenin kullanışsız oluşu
13	Ders içi etkinlikler yeterli ve verimlidir.	Oyun parkının yetersiz olması
14	Öğretmenler öğrenciler için oldukça çabalyorlar.	Okulun yeterince ısıtılmaması ve pencerelerin arasından soğuk gelmesi

ÖĞRETMEN ANKETİ SONUÇLARI

Okulumuzdaki öğretmenler “Öğretmen görüş ve Değerlendirmeleri” isimli anket formunu doldurmaları istenmiştir. Anket formumuz 11 adet katılım dereceli madde ve 2 adet görüş bildirmeli maddeden oluşmaktadır.

Maddeler:

1 Okulumuzda alınan kararlar, çalışanların katılımıyla alınır.

Maddesine öğretmenlerden %25 oranında kesinlikle katılıyorum. %37,5 oranında katılıyorum %25 oranında kısmen katılıyorum , %9,4 katılmıyorum, %3,1 kesinlikle katılmıyorum cevabı gelmiştir.

2 Kurumdaki tüm duyurular çalışanlara zamanında iletilir.

Maddesine öğretmenlerden %43,8 oranında kesinlikle katılıyorum. %43,8 oranında katılıyorum %12,4 oranında kısmen katılıyorum cevabı gelmiştir.

3 Yöneticilerimiz işinin gerektirdiği yeterliliğe sahiptir.

Maddesine öğretmenlerden %28,1 oranında kesinlikle katılıyorum. %43,8 oranında katılıyorum %21,9 oranında kısmen katılıyorum , %6,2 katılmıyorum cevabı gelmiştir.

4 Yöneticiler, çalışanların değişim yaratacak fikirlerini desteklemektedir.

Maddesine öğretmenlerden %34,9 oranında kesinlikle katılıyorum. %43,8 oranında katılıyorum %18,8 oranında kısmen katılıyorum , %3,1 katılmıyorum cevabı gelmiştir.

5 Yöneticiler, okulda motivasyonu artırmak için düzenlenen etkinliklere katılım sağlar.

Maddesine öğretmenlerden %37,5 oranında kesinlikle katılıyorum. %50 oranında katılıyorum %9,4 oranında kısmen katılıyorum , %3,1 katılmıyorum cevabı gelmiştir.

6 Yöneticiler, çalışanların performansını etkileyen sebepleri araştırmaktadır.

Maddesine öğretmenlerden %25 oranında kesinlikle katılıyorum. %34,4 oranında katılıyorum %15,6 oranında kısmen katılıyorum , %25 katılmıyorum cevabı gelmiştir.

7 Okul teknik araç ve gereç yönünden yeterli donanıma sahiptir.

Maddesine öğretmenlerden %9,4 oranında kesinlikle katılıyorum. %53,1 oranında katılıyorum %28,1 oranında kısmen katılıyorum , %9,4 katılmıyorum cevabı gelmiştir.

8 Okul yönetiminden memnunum.

Maddesine öğretmenlerden %37,5 oranında kesinlikle katılıyorum. %34,4 oranında katılıyorum %28,1 oranında kısmen katılıyorum cevabı gelmiştir.

9 Yaptığım işten zevk alıyorum ve işimi seviyorum.

Maddesine öğretmenlerden %43,8 oranında kesinlikle katılıyorum. %37,5 oranında katılıyorum %15,6 oranında kısmen katılıyorum , %3,1 katılmıyorum cevabı gelmiştir.

10 Çalışanlara yönelik sosyal ve kültürel faaliyetler düzenlenir.

Maddesine öğretmenlerden %18,8 oranında kesinlikle katılıyorum. %68,8 oranında katılıyorum %9,4 oranında kısmen katılıyorum , %3,1 katılmıyorum cevabı gelmiştir.

11 Yöneticiler, çalışanların değişim yaratacak fikirlerini desteklemektedir

Maddesine öğretmenlerden %34,4 oranında kesinlikle katılıyorum. %43,8 oranında katılıyorum %18,8 oranında kısmen katılıyorum , %3,1 katılmıyorum cevabı gelmiştir.

12 Katılımcılarımızın (öğretmen) okulumuzun olumlu ve olumsuz yönlerine ilişkin görüşleri şöyle sıralanabilir.

	Olumlu (Başarılı) yönlerimiz	Olumsuz (başarısız) yönlerimiz
1	Fiziki imkanları çok iyi durumda	Ortaokul ile birlikte olması
2	Gorus belirtmiyorum	Gürültü kirliliği
3	Okul fiziki şartları	Çok kalabalık olması
4	Öğretmenler arası ilişkiler çok iyi. herhangi bir sıkıntı yaşanmıyor.	Güvelik olmaması
5	Basarili , ilgili ogretmen gurubuna sahip.	Kurum kültürünün henüz oluşmaması
6	Mütevazi bir idare	Okulun büyük ve eski bir okul olması
7	Görüş belirtmiyorum	Sosyal ve ekonomik açıdan velilerin ilgisizliği
8	Okul çalışma arkadaşlarının samimiyeti.	Veli profili
9	Alınan kararlarda öğretmen görüşü alınır.	Ortaokul öğrencilerinin haylazlıkları ve disiplinsizlikleri
10	Fiziki imkanları çok iyi durumda	
11	Eşit ve adil davranılması	
12	Okul kültürü oluşturulmaya çalışılıyor. İdare okuldaki eksiklikleri tamamlamaya çalışıyor.	
13	Mütevazi bir yönetim	
14	Sene başından itibaren okulun genel atmosferinde olumlu yönde bir ilerleme söz	

	konusudur. Bu konuda okul idaresini tebrik ediyorum.	
15	Arkadaşlık	
16	Okulumuz donanım açısından yeterlidir	
17	Okulumuz Bolu nun en güzel okullarından biri fiziki yönden ve arkadaşlık ortamı yönünden	
18	İş ve İşlemler zamanında yapılır.	
19	Birlik ve beraberlik hareket edilmesi.	
20	Okulumuz öğretmen ve idarecileri özveri ile çalışıyor	
20	Personelin birbirine yaklaşımı olumlu ve saygılı arkadaşlık ilişkileri güzel ve samimi	

VELİ ANKETİ SONUÇLARI

Okulumuzda öğrencisi bulunan velilerden ‘‘Veli görüş ve Değerlendirmeleri’’ isimli anket formunu doldurmaları istenmiştir. Gönderilen anketleri 20 veli cevaplamıştır. Anket formumuz 13 adet katılım dereceli madde ve 2 adet görüş bildirmeli maddeden oluşmaktadır.

1 İhtiyaç duyduğumda öğretmenlerimizle rahatlıkla görüşebiliyorum.

Ankete katılan velilerden %20 oranında kesinlikle katılıyorum. %55 oranında katılıyorum %10 oranında kısmen katılıyorum , %10 katılmıyorum, %5 kesinlikle katılmıyorum cevabı gelmiştir.

2 Bizi ilgilendiren okul duyurularını zamanında öğreniyorum.

Ankete katılan velilerden %30 oranında kesinlikle katılıyorum. %55 oranında katılıyorum %10 oranında kısmen katılıyorum , %5 kesinlikle katılmıyorum cevabı gelmiştir.

3 Öğrencimle ilgili konularda okulda rehberlik hizmeti alabiliyorum.

Ankete katılan velilerden %20 oranında kesinlikle katılıyorum. %60 oranında katılıyorum %10 oranında kısmen katılıyorum , %5 katılmıyorum, %5 kesinlikle katılmıyorum cevabı gelmiştir.

4 Okula ilettiğim istek ve şikâyetlerim dikkate alınıyor.

Ankete katılan velilerden %15 oranında kesinlikle katılıyorum. %40 oranında katılıyorum %30 oranında kısmen katılıyorum , %5 katılmıyorum, %10 kesinlikle katılmıyorum cevabı gelmiştir.

5 Öğretmenler yeniliğe açık olarak derslerin işlenişinde çeşitli yöntemler kullanmaktadır.

Ankete katılan velilerden %25 oranında kesinlikle katılıyorum. %60 oranında katılıyorum %5 oranında kısmen katılıyorum , %5 katılmıyorum, %5 kesinlikle katılmıyorum cevabı gelmiştir.

6 Okulda yabancı kişilere karşı güvenlik önlemleri alınmaktadır.

Ankete katılan %20 oranında katılıyorum %45 oranında kısmen katılıyorum , %15 katılmıyorum, %20 kesinlikle katılmıyorum cevabı gelmiştir.

7 Okulda bizleri ilgilendiren kararlarda görüşlerimiz dikkate alınır.

Ankete katılan velilerden %10 oranında kesinlikle katılıyorum. %50 oranında katılıyorum %35 oranında kısmen katılıyorum, %5 kesinlikle katılmıyorum cevabı gelmiştir.

8 E-Okul Veli Bilgilendirme Sistemi ile okulun internet sayfasını düzenli olarak takip ediyorum.

Ankete katılan velilerden %30 oranında kesinlikle katılıyorum. %40 oranında katılıyorum %25 oranında kısmen katılıyorum , %5 katılmıyorum cevabı gelmiştir.

9 Çocuğumun okulunu sevdiğini ve öğretmenleriyle iyi anlaşmışımı düşünüyorum.

Ankete katılan velilerden %25 oranında kesinlikle katılıyorum. %55 oranında katılıyorum %20 oranında kısmen katılıyorum cevabı gelmiştir.

10 Okul, teknik araç ve gereç yönünden yeterli donanma sahiptir.

Ankete katılan velilerden %5 oranında kesinlikle katılıyorum. %45 oranında katılıyorum %30 oranında kısmen katılıyorum , %20 katılmıyorum, %5 kesinlikle katılmıyorum cevabı gelmiştir.

11 Okul her zaman temiz ve bakımlıdır.

Ankete katılan velilerden %15 oranında kesinlikle katılıyorum. %45 oranında katılıyorum %20 oranında kısmen katılıyorum , %15 katılmıyorum, %5 kesinlikle katılmıyorum cevabı gelmiştir.

12 Okulun binası ve diğer fiziki mekânlar yeterlidir.

Ankete katılan velilerden %5 oranında kesinlikle katılıyorum. %25 oranında katılıyorum %45 oranında kısmen katılıyorum , %25 katılmıyorum, cevabı gelmiştir.

13 Okulumuzda yeterli miktarda sanatsal ve kültürel faaliyetler düzenlenmektedir.

Ankete katılan velilerden %5 oranında kesinlikle katılıyorum. %50 oranında katılıyorum %35 oranında kısmen katılıyorum , %10 katılmıyorum cevabı gelmiştir.

14 Katılımcılarımızın (veli) okulumuzun olumlu ve olumsuz yönlerine ilişkin görüşleri şöyle sıralanabilir.

	Olumlu (Başarılı) yönlerimiz	Olumsuz (başarısız) yönlerimiz
1	Okuldaki faaliyetler geçen yıllara göre çoğaldı	Okul çevreden gelecek tehditlere açık
2	Okulumuzun bazı yarışma, kültürel faaliyet gibi çocukları sosyal yönden destekleyici faktörlere katılması.	Donanımsal yetersizlik (bilgisayar, kütüphane kaynakları v.b.)
3	Okulumuzun tüm faaliyetlerinden memnunum	Okul binasının eski olması
4	Okul veli işbirliği başarılı	Kulüp etkinliklerinin az yapılması

5	Okulumuz daima yeniliğe acık mudurlerimizin okul icin ellerinden geleni yaptığını dusunuyorum	Temizliğe daha fazla özen gösterilmemesi
6	Okulumuz iyi bir okul	Ana sınıfı oyuncakları yetersizliği
7	Biraz daha gelişmesi lazım	Toplantı salonunun yetersiz olması
8	Yeterli	Spor salonunun yetersizliği
9	ÖĞRETMENLERİN ÖĞRENCİLER ÜZERİNDE HASSASİYETLERİ KAYDE DEĞER ÖLÇÜDE.	Velilerin okul bahçesine girmeleri
10	Okul bahçe duzeni	Ana sınıfı girişinin ayrı olmaması
11	Pek olumlu birşey göremedim disiplin hiç bir şekilde yok	Oyun alanlarının sınırlı olması
12	İyi	Ortaokul ile birlikte olunması
13	Başarı Okulistik gibi sınavların fazla yapılması	
14	İyi	
15	Genel olarak olumlu	
16	çocuklar ogretmenini seviyor okulunu seviyor	
17	Okul hakkında pek fazla bilgiye sahip değiliz daha yenyiz	
18	Şuana kadar bı sıkıntı olmadı okul başarısıyla çocuklarımı hiç bir zaman kötü eğitimci yoktur ilgisiz aile ve öğrenci vardır...	
19	Yapılacak olan yarismalara ogrencilerin tesvik edilmesini begeniyorum.	

2.7 Kuruluş İçi Analiz

Kurum Kültürü Analizi

Müdürlüğümüzde kurum kültürünün oluşturulması için iş ve işlemlerde birim içi ve birimler arası koordinasyon sağlanmaktadır. Birimlerde görevlendirilen personel, katıldığı hizmet içi eğitimlere, mümkün olduğunca ilgi ve yeteneklerine göre belirlenmektedir. Müdürlüğümüzde görevli personeller arasında hiyerarşik bir sistem olmakla birlikte gerek yöneticiler gerekse personel arasında yatay iletişim mevcuttur. Her çalışanın fikirlerini rahatlıkla ifade edebileceği şekilde koordinasyon mekanizması oluşturulmuştur. Yönetici ve personelimizin mesleki yetkinliklerinin geliştirilmesi için hizmet içi eğitim faaliyetlerine katılımları teşvik edilmektedir. Stratejik Yönetim Sürecinde karar alma mekanizması işletilirken iç ve dış paydaşların görüşleri dikkate alınmaktadır. Müdürlüğümüz çalışmalarına etki düzeyleri ve önemleri değerlendirilerek beklenti ve öneriler, karar alma mekanizmasına dâhil edilmektedir. Çalışmalar kurgulanırken dönemsel, çevresel, sosyolojik ve benzeri değişkenler dikkate alınmakta, sorunların çözümü ve ihtiyaçların giderilmesi amacıyla yapılan çalışmalarda bu değişkenler değerlendirilmektedir.

Stratejik plan hazırlanması çalışmaları kapsamında yapılan tüm faaliyetler Okul Müdürümüzün bilgileri ve tensipleri dâhilinde yürütülmektedir. Ancak stratejik planlama ve izleme-değerlendirme çalışmaları başta olmak üzere "Stratejik Yönetim Süreci" ile ilgili iş ve işlemleri koordine edecek nitelikte personelin yeterli sayıda bulunmaması süreci uzatmakta ve zorlaştırmaktadır.

2024-2028 Stratejik Plan hazırlık çalışmaları kapsamında analiz çalışmalarında elde edilen bulgu, sonuç, öneri ve değerlendirmeler aşağıda sunulmuştur.

Çalışma sonuçlarına göre geliştirmeye açık alanlar öncelik sırasına göre aşağıda sıralanmıştır;

- 1- Halk Eğitim Merkezleri ile iş birliği artırma
- 2- Okul binası, bahçe, spor salonu vb. imkânlarının çoğaltılması
- 3- Kurumumuzun çevre düzenlemesini güzelleştirmek
- 4- Kurumumuz sosyal imkânlarını artırmak

Gerçekleştirilen analizlere göre kurumun güçlü olduğu alanlar öncelik sırasına göre:

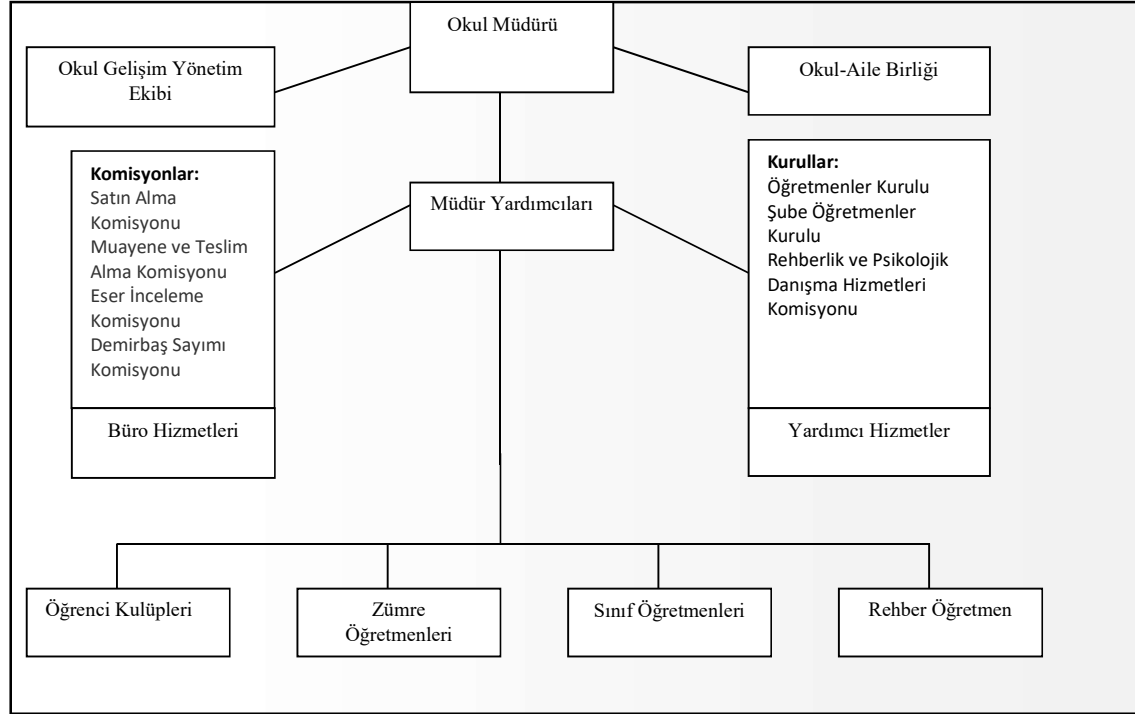
- 1- Kurumumuz erişilirdir
- 2- Kurumumuz çözüm odaklıdır.
- 3- Kurumumuz insan haklarına önem verir.
- 4- Kurumumuz bireysel farklılıklara saygı gösterir.
- 5- Kurumumuzun çalışmaları hizmet odaklıdır.
- 6- Kurumumuz etik değerlere sahiptir.
- 7- Kurumumuz teknolojik imkânlar sunar.
- 8- Kurumumuz güvenlidir.
- 9- Kurumumuz yenilikçidir.
- 10- Kurumumuz şeffaftır.
- 11- Kurumumuz adildir.
- 12- Kurumumuz temizlik faaliyetlerine önem verir.

2.7.1 Teşkilat Yapısı

Yunus Emre İlkokulu Müdürlüğü 14/09/2011 tarih ve 28054 sayılı Kanunun 652 sayılı kararname ile yönetim ve organizasyon yapısı belirlenmiş olup iş ve işlemlerini bu kanun doğrultusunda yürütmektedir.

27.06.2019 tarih ve 30814 sayılı Resmi Gazetede yayınlanan Milli Eğitim Bakanlığına bağlı Eğitim Kurumları Yönetici ve Öğretmenlerinin norm kadrolarına ilişkin yönetmelik doğrultusunda oluşturulmuştur.

Şekil 10: Yunus Emre İlkokulu Teşkilat Şeması



Tablo 11: Okulda oluşturulan birimler

Görevler	Görevle İlgili bölüm, birim, kurul/komisyon	Görevle İlgili işbirliği(paydaşlar)	Hedef Kitle
Okul ve aile iş birliğini sağlamak, okula maddi kaynak oluşturmak	Okul Aile Birliği	Okul yönetimi, öğretmen ve diğer çalışanlar	Öğrenci
Eğitim-öğretimin planlanması ve yönetim ile ilgili en üst karar alma organı	Öğretmenler Kurulu	Okul Yönetimi, Öğretmenler	Öğrenci
Satın alma ile ilgili işlemler	Satın Alma Komisyonu	Okul Yönetimi	-
Öğrenci sosyal ve kişilik hizmetlerinin planlanması ve geliştirilmesi	Psikolojik Danışma ve Rehberlik Hizmetleri Yürütme Komisyonu	Rehberlik Servisi, Sınıf Rehber Öğretmenleri, Okul Yönetimi	Öğrenci
Sosyal etkinliklerin planlanması ve uygulanması	Sosyal Etkinlikler Kurulu	Okul Yönetimi, Okul Aile Birliği	Öğrenci
Paylaşım ve iş birliğine dayalı yönetim anlayışıyla eğitim-öğretimin niteliğini ve öğrenci başarısını artırmak, okulun fizikî ve insan kaynaklarını geliştirmek, öğrenci merkezli eğitim yapmak, eğitimde planlı ve sürekli gelişim sağlamak	Okul Gelişim Yönetim Ekibi	Okul Yönetimi, Öğretmenler, Veliler	Öğrenci

2.7.2. İnsan Kaynakları

Okulumuzun insan kaynakları ynetime iliřkin temel politika ve stratejileri Milli Eđitim Bakanlıđının politika ve stratejisine uyumlu olarak “alıřanların ynetimi sreci” kapsamında yrtlmektedir. İnsan kaynaklarına iliřkin politika ve stratejiler okulumuzun kilit sreleri ile uyum ierisindeedir. Okulumuzun kilit sreleri Okul Geliřim Ynetim Ekibinde “eđitim-đretim sreci”, ”okul-veli ve đrenci iřbirliđi sreci” olarak belirlenmiřtir.

Okulumuzda iře alma, iřten ıkarma ve cretlendirme ile ilgili konular Milli Eđitim Bakanlıđı kanun ve ynetmeliklerine uygun olarak yapılmaktadır. Bunun dıřında destek personel alımı, mesleki yetkinlikleri ve yapılan iřin niteliđine uygunluđu dikkate alınarak, belirtilen yasa ve ynetmelikleri kapsayan řartlarda okul idaresi ve Okul Aile Birliđi tarafından yapılmaktadır.

Kanun ve ynetmeliklerde belirtilen ders saati sayısına ve norm kadro esasına gre insan kaynakları planlaması yapılmaktadır.

alıřanın iřten ayrılması (emekli olma, yer deđiřtirme) durumunda, yerine atama Milli Eđitim Bakanlıđı prosedrleri dođrultusunda yapılmaktadır. alıřanların kısa sreli (rapor, izin vb.) ayrılmaları durumunda ise dersin boř gememesi iin gerekli planlama yapılmaktadır. Ynetici veya dersi boř olan đretmenler derslere girmektedir.

İnsan kaynaklarına iliřkin politika ve stratejiler belirlenirken alıřanlar bu srece dâhil edilmekte ve bu stratejiler her yıl Okul Geliřim Ynetim Ekibi tarafından gncellenmektedir

Kaliteli ve ađdař eđitim politikamızın amacı evrensel dřncelere sahip, yaratıcı, demokratik, insan haklarına saygılı, yeniliklere aık, katılımcı ve ađdař bireyler yetiřtirmektedir.

Okul yneticilerimiz, alıřanların ekip halinde alıřmalarının etkili halde geereřmesini, zverili, uyumlu ekipler oluřturarak, onlara her konuda yardımcı ve nder olarak, okulun imkânlarını sunarak, alıřanları yreklendirip zamanında dllendirerek sađlamaktadırlar.

Okulumuz alıřanlarının grup dayanıřmasını sađlamak iin yılda bir kez piknik, en az bir kere alıřanların katılımıyla yemekler dzenlenmektedir.

Okulumuzda eđitim-đretim kalitesi yksek, kendi alanlarında yetkin đretmen kadrosu bulunmaktadır. alıřanlar Milli Eđitim Bakanlıđı mevzuatındaki deđiřikliklere gre bilgilendirilmekte, đretmenlere yapılan anketlerde ihtiya duyulan konularla ilgili programlar Milli Eđitim Mdrlđu ile iřbirliđine gidilip hizmet ii eđitim planları yapılmaktadır. Misyon ve vizyonumuzdaki deđerlere ulařmak iin ađdař eđitim anlayıřı ve ađdař eđitim kalitesinde eđitim yapabilmek amacıyla alıřanlara kurumumuz rgt kltrne uygun, hizmet ii eđitimleri verilmektedir. đretmenlerimizin bireysel dzeyde ilgi ve yetenekleri dođrultusunda ders dıřı etkinlikler, sosyal kulpler, ders dađıtım izelgeleri planlanmaktadır. Ekip dzeyinde ise rgt kltrn yansıtma, bireysel farklılıklara nem vermek ve takım ruhuna sahip olmak ilkelerimizle hareket eden, birbirleri ile iřbirliđine aık đretmenlerimiz tarafından đrenme olanakları oluřturulmakta ve katılıma zendirilmektedir. đrenme faaliyetlerine

ilişkin bilgiler çeşitli ortamlardan elde edilmektedir. Çalışanların kendilerini geliştirmeleri amacıyla öğrenme faaliyetleri desteklenmekte ve seminer, toplantı, eğitim vb. katılmaları sağlanmaktadır.

Tablo 12: Çalışanların görev dağılımı

ÇALIŞANLARIN GÖREV DAĞILIMI	
Okul Müdürü;	<ol style="list-style-type: none">1. Kanun, tüzük, yönetmelik, yönerge, program ve emirlere uygun olarak kurumu yönetir,2. Okulu düzene koyar, Denetler.3. Okulun amaçlarına uygun olarak yönetilmesinden, değerlendirilmesinden ve geliştirmesinden sorumludur.4. Okul müdürü, görev tanımında belirtilen diğer görevleri de yapar.
Müdür Yardımcıları	<ol style="list-style-type: none">1. Ders okutur.2. Okulun her türlü eğitim-öğretim, yönetim, öğrenci, personel, tahakkuk, ayniyat, yazışma, sosyal etkinlikler, yatılılık, bursluluk, güvenlik, beslenme, bakım, nöbet, koruma, temizlik, düzen, halkla ilişkiler gibi işleriyle ilgili olarak okul müdürü tarafından verilen görevleri yapar.3. Müdür yardımcıları, görev tanımında belirtilen diğer görevleri de yapar.
Öğretmen	<ol style="list-style-type: none">1. İlköğretim okullarında dersler sınıf veya branş öğretmenleri tarafından okutulur.2. Öğretmenler, kendilerine verilen sınıfın veya şubenin derslerini, programda belirtilen esaslara göre plânlamak, okutmak, bunlarla ilgili uygulama ve deneyleri yapmak, ders dışında okulun eğitim-öğretim ve yönetim işlerine etkin bir biçimde katılmak ve bu konularda kanun, yönetmelik ve emirlerde belirtilen görevleri yerine getirmekle yükümlüdürler.3. Sınıf öğretmenleri, okuttukları sınıfı bir üst sınıfta da okuturlar.4. İlkokulların 4'üncü sınıfında özel bilgi, beceri ve yetenek isteyen; din kültürü ve ahlâk bilgisi, yabancı dil dersleri branş öğretmenlerince okutulur.5. Derslerini branş öğretmeni okutan sınıf öğretmeni, bu ders saatlerinde yönetimce verilen eğitim-öğretim görevlerini yapar.6. Okulun bina ve tesisleri ile öğrenci mevcudu, yatılı-gündüzlü, normal veya ikili öğretim gibi durumları göz önünde bulundurularak okul müdürlüğünce düzenlenen nöbet çizelgesine göre öğretmenlerin, normal öğretim yapan okullarda gün süresince, ikili öğretim yapan okullarda ise kendi devresinde nöbet tutmaları sağlanır.7. Yönetici ve öğretmenler; Resmî Gazete, Tebliğler Dergisi, genelge ve duyurulardan elektronik ortamda yayımlananları Bakanlığın web sayfasından takip eder.8. Elektronik ortamda yayımlanmayanları ise okur, ilgili yeri imzalar ve uygularlar.9. Öğretmenler dersleri ile ilgili araç-gereç, laboratuvar ve işliklerdeki eşyayı, okul kütüphanesindeki kitapları korur ve iyi kullanılmasını sağlarlar.
Yardımcı Hizmetler Personeli	<ol style="list-style-type: none">1. Yardımcı hizmetler sınıfı personeli, okul yönetimince yapılacak plânlama ve iş bölümüne göre her türlü yazı ve dosyayı dağıtmak ve toplamak,2. Başvuru sahiplerini karşılamak ve yol göstermek,3. Hizmet yerlerini temizlemek, Aydınlatmak ve ısıtma yerlerinde çalışmak,4. Okula getirilen ve çıkarılan her türlü araç-gereç ve malzeme ile eşyayı taşıma ve yerleştirme işlerini yapmakla yükümlüdürler.
Kaloriferci	<ol style="list-style-type: none">1. Kaloriferci, kalorifer dairesi ve tesisleri ile ilgili hizmetleri yapar.2. Kaloriferin kullanılmadığı zamanlarda okul yönetimince verilecek işleri yapar.3. Kaloriferci, okul müdürüne, müdür yardımcısına ve nöbetçi öğretmene karşı sorumludur.4. Müdürün vereceği hizmete yönelik diğer görevleri de yapar

Kurumlarda insan kaynaklarını, organizasyonel amaçlar doğrultusunda en verimli şekilde kullanmak; insan kaynağının iç ve dış gelişmelere uygun olarak etkin bir şekilde planlanmasını, geliştirilmesini ve değerlendirilmesini sağlamak kurumun verimliliği açısından büyük önem taşımaktadır.

100. Yıl İlkokulu Müdürlüğü teşkilatı personel dağılımları ve bilgileri aşağıda yer alan tablolarda belirtilmiştir.

İdari Personelin Hizmet Süresine İlişkin Bilgiler

Tablo 13: İdari personelin hizmet süresine ilişkin bilgiler

Hizmet Süreleri	2024 Yılı İtibarıyla	
	Kişi Sayısı	%
1-4Yıl	0	0
5-6Yıl	0	0
7-10Yıl	1	33,3
10.....Üzeri	2	66,6

Okul/Kurumda Oluşan Yönetici Sirkülasyonu Oranı

Tablo 13: İdari personelin hizmet süresine ilişkin bilgiler

	Yıl İçerisinde Okul/Kurumdan Ayrılan Yönetici Sayısı			Yıl İçerisinde Okul/Kurumda Göreve Başlayan Yönetici Sayısı		
	2021	2022	2023	2021	2022	2023
TOPLAM	0	0	2	0	0	2

İdari Personelin Katıldığı Hizmetçi Programları

Tablo 14: İdari personelin hizmet katıldığı hizmetçi program sayıları

Konulara göre katılım sağlanan hizmetçi eğitim sayısı							
Görevi	Yıllar	Yönetimle ilgili		Kişisel Gelişim		Mesleki Gelişim	
		Kadın	Erkek	Kadın	Erkek	Kadın	Erkek
Okul Müdürü	2020 yılına kadar		14		4		19
	2021 yılı		0		0		1
	2022 yılı		4		4		8
	2023 yılı		1		3		1
Müdür Yardımcısı	2020 yılına kadar		4		9		37
	2021 yılı		0		2		4
	2022 yılı		1		3		15
	2023 yılı		2		9		9

Tablo 15: Hizmet içi eğitime katılmayan yönetici sayısı

Hizmet içi Eğitime katılmayan Yönetici Sayısı

Görevi	Yıllar	Yönetimle ilgili		Kişisel Gelişim		Mesleki Gelişim	
		Kadın	Erkek	Kadın	Erkek	Kadın	Erkek
Okul Müdürü	2020 yılına kadar		0		0		0
	2021 yılı		1		1		0
	2022 yılı		0		0		0
	2023 yılı		0		0		0
Müdür Yardımcısı	2020 yılına kadar		0		0		0
	2021 yılı		1		0		0
	2022 yılı		0		0		0
	2023 yılı		3		1		2

Öğretmenlerin Hizmet Süreleri (Yıl İtibarıyla)

Tablo 16: Öğretmenlerin hizmet süreleri (Yıl itibarıyla)

	Kadın	Erkek	Toplam
Hizmet Süreleri			
1-3 Yıl	0	0	0
4-6 Yıl	0	0	0
7-10 Yıl	0	1	1
11-15 Yıl	6	4	10
16-20	2	3	5
20 ve üzeri	8	9	17
TOPLAM	16	17	33

Kurumda Gerçekleşen Öğretmen Sirkülasyonu

Tablo 16: Kurumda Gerçekleşen Öğretmen Sirkülasyonu

	Yıl İçerisinde Kurumdan Ayrılan Öğretmen Sayısı			Yıl İçerisinde Kurumda Göreve Başlayan Öğretmen Sayısı		
	2021	2022	2023	2021	2022	2023
TOPLAM	0	0	0	1	2	3

Öğretmenlerin Katıldığı/Katılmadığı Hizmet İçi Eğitim Programları

Tablo 17: Öğretmenlerin Katıldığı/Katılmadığı Hizmet İçi Eğitim Programları

Konulara göre katılım sağlanan hizmetiçi eğitim sayısı						
Görevi	Yönetimle ilgili		Kişisel Gelişim		Mesleki Gelişim	
	Kadın	Erkek	Kadın	Erkek	Kadın	Erkek
Katılan Öğretmen Sayısı	5	6	10	12	11	13
Katılmayan Öğretmen Sayısı	11	11	6	5	5	4

Kurumdaki Mevcut Hizmetli/ Memur Sayısı

Tablo 18 Kurumdaki Mevcut Hizmetli/ Memur Sayısı

	Görevi	Erkek	Kadın	Eğitim Durumu	Hizmet Yılı	Toplam
1	Hizmetli	1		lise	28	
2	Hizmetli		1	lise	14	
3						
4						
5						
6						

Okul/kurum Rehberlik Hizmetleri

Tablo 19: Okul/kurum Rehberlik Hizmetleri

Mevcut Kapasite				Mevcut Kapasite Kullanımı ve Performans					
Psikolojik Danışman Norm Sayısı	Görev Yapan Psikolojik Danışman Sayısı	İhtiyaç Duyulan Psikolojik Danışman Sayısı	Görüşme Odası Sayısı	Danışmanlık Hizmeti Alan			Rehberlik Hizmetleri İle İlgili Düzenlenen Eğitim/Paylaşım Toplantısı vb. Faaliyet Sayısı		
				Öğrenci Sayısı	Öğretmen Sayısı	Veli Sayısı	Öğretmenlere Yönelik	Öğrencilere Yönelik	Vellilere Yönelik
2	2	0	1	657	36	657	3	15	5

2.7.3. Teknolojik Düzey

Teknolojik Kaynaklar

Okulumuzda bilgiyi üretmek için eğitim teknolojilerinden yoğun olarak yararlanılmaktadır. Okulumuz eğitimde kalıcı öğrenmenin amacı ile “Bilimin ışığında, değişmeye ve gelişmeye açık olmak” ilkesinden, “Eğitim-öğretimde teknolojik alt yapının iyileştirilmesi ve yaygınlaştırılması” stratejisinden hareketle, teknolojiyi en üst düzeyde kullanmaktadır. Bu amaçla gerekli bütçe oluşturulmaktadır.

Teknolojinin önemi ve çağdaş eğitim anlayışımızdan hareketle öğretmenlerimiz, ders ortamında bilgisayar, projeksiyon makinesi, mikroskop, fotokopi makinesi, internet vb. araç-gereçleri ihtiyaç duyduklarında kullanmaktadırlar. Okulumuz TTNet internet ile internete bağlanmaktadır. İnternet okulumuzdaki tüm bilgisayarlara ulaşmaktadır. İdarecilerimizin odalarında, Öğretmenler ve Memur odasında, Rehber Öğretmen odasında, Tüm sınıflarımızda akıllı tahta mevcuttur. Ayrıca okulumuzun internet sitesi bulunmaktadır. Okulumuzda günün şartlarına ve ekonomik koşullarına uygun olmayan araç-gereçler yenileri ile değiştirilmektedir. Açığa çıkan kullanım fazlası araçlar imkânları olmayan okullara hibe edilmektedir. Okulumuz bilgi ve bilgi birikimi kavramlarını önemseyerek öğrenci ve çalışanlarla ilgili gerekli bilgileri düzenli ve sistemli bir biçimde dosyalamaktadır. Üst yönetimden gelen ve okul içerisinde gerekli olan bilgiler paydaşlara yazılı imza sirküleriyle, DYS üzerinden (Döküman Yönetim Sistemi) ve sözlü olarak duyurulmaktadır.

Okulumuza kayıt olan öğrenciler için hazırlanan öğrenci bilgi formları dosyalanarak e-okul yönetim bilgi sistemine kaydedilmektedir. Bu sisteme okul idaresi yetkilileri kendi görev tanımları içinde ulaşabilmekte ve bilgiler güncellenmektedir. Bu bilgilerin kaybolmaması için arşivlenmesi ve yedeklenmesi yapılmaktadır. Rehberlik ve psikolojik danışma bölümü, öğrencilerle ilgili yaptığı çalışmaları Rehberlik Yürütme Kurulunda kurul üyeleri ile paylaşmaktadır. Paylaşılan bilgiler dikkate alınarak önlemlerle ilgili planlama yapılmakta ve arşivlenmektedir

Bakanlığımızın kurmuş olduğu MEBBİS vâsıtasıyla, kurumsal ve bireysel iş ve işlemlerin büyük bölümü, ayrıca personel ve öğrenci işlemlerini içeren modüller tek bir yapıda kurgulanmış, teşkilatın tüm birimlerinin kullanımına sunulmuştur. Bütün okul ve kurumlarda MEBBİS üzerinden “Yatırım İşlemleri, MEİS, Evrak, TEFBİS, Kitap Seçim, e-Okul, Veli Bilgilendirme Sistemi” ve benzeri başlıklarında çalışmalar yürütülmektedir. Bakanlığımızın Veri Toplama Sistemi aktif olarak kullanılmaktadır.

Okulumuz binalarının dış etkenlerden korunması amacıyla bakım, onarım ihtiyaçları planlı ve gerektiğinde yapılmaktadır. Bina ve dersliklerde bulunan araçların, elektronik cihazların (akıllı tahta, bilgisayar, projeksiyon makinesi, fotokopi, vb.) bakım onarımları periyodik olarak yapılmaktadır. Bina elektrik sistemi, kalorifer kazanı, baca ve çatıların bakımı periyodik olarak yapılmaktadır.

Teknolojik Araç-Gereç Durumu

Tablo 20: Teknolojik Araç-Gereç Durumu

Tablo: TEKNOLOJİK KAYNAKLAR			
Akıllı Tahta Sayısı	23	TV Sayısı	1
Masaüstü Bilgisayar Sayısı	31	Yazıcı Sayısı	7
Taşınabilir Bilgisayar Sayısı	8	Fotokopi Makinası Sayısı	1
Projeksiyon Sayısı	2	İnternet Bağlantı Hızı	50 Mbps

2.7.4. Mali Kaynaklar

Planlama sürecinin önemli unsurlarından biri de maliyetlendirmedir. Belirlenen amaç ve hedeflere ulaşabilmek için kaynakların bütçeyle ilişkilendirilmesi gerekmektedir. Böylece kaynakların belirlenmiş olan amaçlar doğrultusunda daha etkili ve verimli bir şekilde kullanılması sağlanacaktır.

Eğitim ve öğretimin başlıca finans kaynaklarını merkezî yönetim bütçesinden ayrılan pay, gerçek ve tüzel kişilerin bağışları ve okul-aile birlikleri gelirleri oluşturmaktadır.

Tablo 22: Yunus Emre İlkokulu Kaynak Tablosu (2024-2028)

Kaynak Tablosu	2024	2025	2026	2027	2028	Toplam
Genel Bütçe	10000	15000	20000	25000	30000	100000
Valilikler ve Belediyelerin Katkısı	0	0	0	0	0	0
Diğer (Okul Aile Birlikleri)	50000	75000	80000	90000	100000	395000
TOPLAM	60000	90000	100000	115000	130000	495000

Okul/kurum bütçesinde giderler aşağıdaki başlıklar altında toplanabilir. Harcama türleri okul/kurumların özelliklerine göre çeşitlilik gösterebilir.

Tablo 23: Yunus Emre İlkokulu Harcama Kalemleri Tablosu (2024-2028)

Harcama Kalemi	Çeşitleri
Personel	Sözleşmeli olarak çalışan personelin (sekreter temizlik, güvenlik) ücret, vergi, sigorta vb. giderleri
Onarım	Okul/kurum binası ve tesisatlarıyla ilgili her türlü küçük onarım; makine, bilgisayar, yazıcı vb. bakım giderleri
Sosyal-sportif faaliyetler	Etkinlikler ile ilgili giderler

Temizlik	Temizlik malzemeleri alımı
İletişim	Telefon, faks, internet, posta, mesaj giderleri
Kırtasiye	Her türlü kırtasiye ve sarf malzemesi giderleri

Tablo 24: Yunus Emre İlkokulu Gelir-Gider Tablosu

YILLAR	2021		2022		2023	
	GELİR	GİDER	GELİR	GİDER	GELİR	GİDER
Temizlik	66.365	6.080	243.386	36.898	321.016	47.715
Küçük Onarım		708	TL	4.296		5.555
Kırtasiye büro malzemeleri		2.508		15.184		19.635
Posta Giderleri		14		85		0
Sosyal Faaliyetler		297		1.802		2.330
Personel, hizmet alımı		18.286		110.972		143.615
GENEL		27.892 TL		169.236 TL		218.850 TL

2.7.4. İstatistiki Veriler

Okulumuzun temel girdilerine ilişkin bilgiler altta yer alan okul künyesine ilişkin tabloda yer almaktadır.

Tablo 24: Temel Bilgiler Tablosu- Okul Künyesi

İli: BOLU		İlçesi: MERKEZ			
Adres:	SAĞLIK MAH. HAŞMET SK. NO:12	Coğrafi Konum (link)📍:	40.75059245622705, 31.61060219944875		
Telefon Numarası:	0 374 217 54 61	Faks Numarası:	0 374 217 58 61		
e- Posta Adresi:	703014@meb.12.tr	Web sayfası adresi:	boluunusemreilko. k12.tr		
Kurum Kodu:	703014	Öğretim Şekli:	Tam Gün Eğitim		
Okulun Hizmete Giriş Tarihi : 2009		Toplam Çalışan Sayısı	38		
Öğrenci Sayısı:	Kız	320	Öğretmen Sayısı	Kadın	18
	Erkek	337		Erkek	15
	Toplam	657		Toplam	33
Derslik Başına Düşen Öğrenci Sayısı		: 29	Şube Başına Düşen Öğrenci Sayısı		:27
Öğretmen Başına Düşen Öğrenci Sayısı		: 27	Şube Başına 30'dan Fazla Öğrencisi Olan Şube Sayısı		: 6
Öğrenci Başına Düşen Toplam Gider Miktarı		:	Öğretmenlerin Kurumdaki Ortalama Görev Süresi		: 5-10 yıl

Çalışan Bilgileri

Okulumuzun çalışanlarına ilişkin bilgiler altta yer alan tabloda belirtilmiştir.

Tablo 25: Çalışan Bilgileri Tablosu

Tablo : ÇALIŞAN BİLGİLERİ			
Unvan	Erkek	Kadın	Toplam
Okul Müdürü ve Müdür Yardımcısı	3	0	3
Okul Öncesi Öğretmeni	0	4	4
Sınıf Öğretmeni	14	9	23
Branş Öğretmeni	1	1	2
Rehber Öğretmen	1	1	2
İdari Personel	0	0	0
Yardımcı Personel	1	3	4
Güvenlik Personeli	0	0	0
Toplam Çalışan Sayıları	20	18	38

Okulumuz Bina ve Alanları

Okulumuzun binası ile açık ve kapalı alanlarına ilişkin temel bilgiler altta yer almaktadır.

Tablo 26: Okul Yerleşkesine İlişkin Bilgiler

Tablo : OKULUN BÖLÜMLERİ		Özel Alanlar	Var	Yok
Okul Kat Sayısı	3	Çok Amaçlı Salon	X	
Derslik Sayısı	35	Çok Amaçlı Saha	X	
Derslik Alanları (m2)	50 m ²	Kütüphane	X	
Kullanılan Derslik Sayısı	21	Fen Laboratuvarı		X
Ortaokulun Kullandığı Derslik Sayısı	14	BT Sınıfı	X	
Şube Sayısı	21	İş Atölyesi		X
İdari Odaların Alanı (m2)	25 m ²	Beceri Atölyesi		X
Öğretmenler Odası (m2)	25 m ²	Pansiyon		X
Okul Oturma Alanı (m2)	1.500 m ²			
Okul Bahçesi (Açık Alan)(m2)	4.639 m ²			
Okul Kapalı Alan (m2)	6.000 m ²			
Sanatsal, bilimsel ve sportif amaçlı toplam alan (m ²)	270 m ²			
Kantin (m2)	100 m ²			
Tuvalet Sayısı	20			
Diğer (.....)				

Sınıf ve Öğrenci Bilgileri

Okulumuzda yer alan sınıfların öğrenci sayıları alttaki tabloda verilmiştir.

Tablo 27: Yunus Emre İlkokulu Sınıf Öğrenci Sayıları

Tablo: SINIF ve ÖĞRENCİ BİLGİLERİ			
SINIFI	Erkek	Kız	Toplam
Okul Öncesi	44	30	74
Özel Eğitim Alt Sınıfı	3	1	4
1. sınıf	66	78	144
2. Sınıf	70	74	144
3. Sınıf	79	79	158
4. Sınıf	75	58	133
TOPLAM	337	320	657

Donanım ve Teknolojik Kaynaklarımız

Teknolojik kaynaklar başta olmak üzere okulumuzda bulunan çalışma durumundaki donanım malzemesine ilişkin bilgiye alttaki tabloda yer verilmiştir.

Tablo 28:Teknolojik Kaynaklar Tablosu

Tablo: TEKNOLOJİK KAYNAKLAR			
Akıllı Tahta Sayısı	23	TV Sayısı	1
Masaüstü Bilgisayar Sayısı	31	Yazıcı Sayısı	7
Taşınabilir Bilgisayar Sayısı	8	Fotokopi Makinası Sayısı	1
Projeksiyon Sayısı	2	İnternet Bağlantı Hızı	50 Mbps

Gelir ve Gider Bilgisi

Okulumuzun genel bütçe ödenekleri, okul aile birliği gelirleri ve diğer katkılarda dâhil olmak üzere gelir ve giderlerine ilişkin son iki yıl gerçekleşme bilgileri alttaki tabloda verilmiştir.

Okulumuza genel bütçeden ödenek verilmemekte olup, elektrik, su, doğalgaz ve telefon faturaları milli eğitim müdürlüğü tarafından ödenmektedir.

Okul Aile Birliğimizin gelir gider tablosu aşağıdaki şekildedir;

Tablo 29: Okul Aile Birliği Gelir Gider Tablosu

Yıllar	Gelir Miktarı (TL)	Gider Miktarı (TL)
2021	66.365,00	27.892,00
2022	243.386,00	169.296,00
2023	321.016,00	218.850,00

2.8. Çevre Analizi (PESTLE)

PESTLE Analizi

PESTLE analiziyle Müdürlüğümüz üzerinde etkili olan veya olabilecek politik, ekonomik, sosyokültürel, teknolojik, yasal ve çevresel dış etkenlerin tespit edilmesi amaçlanmıştır.

Tablo 30: Çevre Analizi (PESTLE)

Etkenler	Tespitler (Etkenler/S orunlar)	İdareye Etkisi		Ne Yapılmalı?
		Fırsatlar	Tehditler	
Politik Faktörler	Üst politika belgelerinde eğitimin öncelikli bir alan olarak yer alması	Üst politika belgelerinde eğitimin öncelikli bir alan olarak yer alması		Üst politika belgeleriyle uyumlu eğitim politikaları oluşturulmasına devam edilmesi, uzun vadeli eğitim politikaları oluşturulması, müdürlüğümüz olarak bu politikaların çıktıklarına göre hareket edilmesi.
	Yöneticilerin ve toplumun eğitime olan ilgisi	Eğitime olan ilginin artması ve eğitim ile ilgili dernek ve kuruluşların eğitime olumlu bakış açısına sahip olması		Sahiplenme duygusunun yüksek olduğu tüm eğitim paydaşlarının katkılarının alınmasına devam edilmesi
	Ulusal/Uluslar arası politik istikrarsızlıklar nedeniyle göç olgusunun eğitime etkisi		İlde mevcut olan öğrencilerin nitelikli eğitim alma fırsatını tehdit etmesi	Zorunlu göçmen öğrencilerin bizzat izlenmesi ve eğitimin niteliğine yönelik iyileştirici tedbirlerin alınması
	AB Projeleri ve diğer fonlardan sağlanan imkânlar.	Öğretmen ve öğrencilerimizin mesleki gelişimlerine katkı sağlayan yurt dışı eğitim fırsatlarının olması Proje hazırlama konusunda deneyimli ve nitelikli öğretmenlerin olması		Okul ve kurumlarda görev yapan yönetici/öğretmenlerin AB projeleri ve diğer projeleri hazırlama konusunda eğitimlere tabi tutulmaya devam edilmesi

Ekonomik Faktörler	Cumhurbaşkanlığına alınan tasarruf tedbirlerinin etkisi	Kamu kaynaklarının etkin, verimli ve yerinde kullanılmasına yönelik itici bir güç olması	İhtiyaçların karşılanmasında arzulanan seviyeye ulaşamaması	Fayda-maliyet analizi yapılarak kaynakların önceliklendirilmesi Alternatif bütçe dışı kaynaklar arayışlarına gidilmesi (Örneğin; projeler için) Katma değere dönüşebilecek ürünlere yönelik mesleki eğitim faaliyetlerinin desteklenmesi
	Bolu'nun turizm, sanayi ve tarım kenti olması.	İlimizde öğrenim gören ailelerin sosyo-ekonomik seviyelerinin diğer bölgelere göre yüksek olması		Temel eğitimden ortaöğretime geçiş sürecinde ilgili alanlara yönelik tanıtım ve bilgilendirme faaliyetlerine devam edilmesi
Sosyokültürel	Sosyo-Kültürel durumun aile yapısına etkisi	Gelenek ve görenek bakımından zengin bir tarihi geçmişe sahip olması	Merkez İlçeler ve kırsal yerleşim yeri arasındaki kültürel farklılıklar Parçalanmış aileler	Sosyal içermeli, gelenek-görenekleri yansıtmaya olanak verecek çalışmalara ağırlık verilmeli Parçalanmış ailelere ve çocuklarına yönelik rehberlik ve psikolojik danışma hizmetlerinin türü ve sayısı artırılmalı
	Kamuoyunun eğitim öğretimin kalitesi ile eğitim öğretim çalışanlarının niteliğinin artmasına ilişkin beklenti ve desteği	Geniş bir paydaş kitlesinin varlığı Nitelikli işgücünün yetiştirilmesi için mesleki ve teknik eğitimin önemli olduğu algısı Kaliteli eğitim ve öğretime ilişkin talebin artması	Nüfus hareketleri ve kentleşmede yaşanan hızlı değişim Medyada eğitim ve öğretime ilişkin çoğunlukla olumsuz haberlerin ön plana çıkarılması Toplumda kitap okuma, spor yapma, sanatsal ve kültürel faaliyetlerde bulunma alışkanlığının yetersiz olması	Öğrenciler, okullar ve bölgeler arasında öğretmen ve yönetici niteliği, eğitim ortamı, donanımı ve kazanımlar açısından oluşan farklılıkların azaltılması ve uluslararası standartların yakalanması; bütün bireylere çağın gerektirdiği bilgi, beceri, yeterlik, tutum ve davranışların kazandırılması; öğrencilerin bilimsel, kültürel, sanatsal ve sportif faaliyetlere katılımının artırılması; özel yeteneklilere yönelik kurumsal yapı ve süreçlerin iyileştirilmesi, öğrenme ortamları, ders yapıları, materyalleri, tanılama ve değerlendirme araçlarının geliştirilmesi; özel eğitime ihtiyacı olan öğrencilere yönelik hizmetlerin kalitesinin artırılması
	İlimizin iç ve dış göç alması, bölgenin kültürel yapısının çocukların okula devamına etkisi		Çocukların okula devamsızlığı konusunda velilerin tutumu	Ailelerin bu hususta bilgilendirilmesi Okula devamlılığın veliler ve öğrenciler için daha cazip hâle getirilmesi
	Kitlesel göç hareketleri ile gelen nüfusun	Kitlesel göç ile gelen bireylerin topluma	Göç ile gelen örgün eğitim çağındaki nüfusun	İlimizde geçici koruma altında bulunan yabancıların çocuklarının

	topluma uyumunu sağlamada ortaya çıkan sorunlar	uyumu için oluşturulan politika ve programlar	dil problemi, yetişkinlerin topluma uyumu ve mesleki yeterliliklerinin eksikliği	eğitim ve öğretime erişim imkânlarının artırılması.
Teknolojik	Dünya ve ülkemizdeki teknolojik gelişmeler ve teknolojiye yapılan yatırımlar	Bilişim teknolojilerinin gelişmesi, dijitalleşme ve endüstri 4.0 gibi olayların getirdiği yenilikler Gelişen teknolojilerin eğitimde kullanılabilirliğinin artması Okul ve kurumlarda teknolojik altyapısının Bakanlığımızca desteklenmesi	Hızlı ve değişken teknolojik gelişmelere zamanında ayak uydurulmanın zorluğu, öğretmenler ile öğrencilerin teknolojik cihazları kullanma becerisinin istenilen düzeyde olmaması, öğretmen ve öğrencilerin okul dışında teknolojik araçlara erişiminin yetersizliği İnternet ortamında oluşan bilgi kirliliği Bilgi iletişim araçları ve İnternet'in bilinçsiz kullanımına karşın yeterli önlemler alınamaması.	Eğitim ve öğretimde teknolojinin etkin kullanımının artırılması; dijital içerik ve becerilerin gelişmesi için ekosistem kurulması Dijital becerilerin gelişmesi için içerik geliştirilmesi Öğretmen eğitiminin yapılması gibi konularda bakanlığımız ile eş güdümlü çalışılması.
Teknolojik	Uzaktan eğitim teknolojisinin gelişimi	Eğitim ve öğretim sunumunda fiziki mekândan bağımsız olabilme Maliyet avantajının oluşması Dezavantajlı öğrencilere erişim imkânı Zaman tasarrufunun sağlanması	Öğrencilerin dijital bağımlılık halinde olma tehlikesi Öğretmenlerin teknolojik temelli eğitim araçlarının kullanımı için yeterince hazır olamaması Öğrencinin aktif öğrenme yerine	Uzaktan eğitim merkezlerinin fiziki kaynaklarının güncellemesi Teknolojik gelişmelere yönelik Ar-Ge faaliyetlerinin desteklenmesi Uzaktan eğitime ilişkin teşviklerin sağlanması Karar vericilerin bilgilendirilmesi

			pasif öğrenme durumunda kalması	
Yasal	5018 sayılı KMYKK kapsamında Program bütçe sistemine geçilmesi	Programların belirli politika, amaç ve hedeflerle ilişkilendirilerek kaynakların etkili, ekonomik ve verimli kullanılması	Kanun ile mevcut alışılagelmiş faaliyetler arasındaki uyumsuzluklar Program bütçenin uygulanmasına yönelik kurumsal kültür düzeyi	Program bütçe hakkında idarenin mali birimlerinde çalışanlara yönelik eğitim programlarının yürütülmesi
	Mevzuatta Meydana gelen değişiklikler	İhtiyaca yönelik mevzuatların güncellenmesi	Uzun vadeli plan ve programların yapılamaması Kurum yönetici ve personellerinin mevzuat bilgilerini güncel tutmaması	Yapılacak plan ve programların mevzuat güncellemelerine açık olması Kurum yönetici ve personellere yönelik yaşanan mevzuat değişiklikleri ile ilgili eğitimlerin verilmesi
Yasal	Bürokratik iş ve işlemler	Yönetici ve personeli yasal olarak güvence altına alınması	Ani gelişen ve çözülmesi aciliyet gerektiren iş ve işlemlerin gecikmesi	Bürokratik iş ve işlemlerin sadeleştirilmesi
	Sürdürülebilir çevre politikalarının uygulanıyor olması, toplumun ve yerel yönetimlerin farkındalığı	Çevre duyarlılığı olan kurumların Müdürlüğümüz ile iş birliği yapması, uygulanan müfredatta çevreye yönelik tema ve kazanımların bulunması		Ekolojik dengeyi korumaya yönelik çalışmalara ve eğitimlere toplum, yerel yönetim, STK'ların vb. desteğinin alınarak devam edilmesi
Çevresel	Depremlerin toplumun depreme karşı duyarlılığını artırması	Deprem olasılıklarının azaltılması ve farkındalığın oluşturulması	İlimizin birinci deprem bölgesinde olması Deprem hakkında toplumda verilmesi gereken eğitim ve farkındalık faaliyetlerinin dağınıklığı	Öğrenci ve velilere belli aralıklarla bilgilendirme eğitimlerinin düzenlenmesi Depremle ilgili projelere ağırlık verilmesi
	İlimize yapılan hızlı göçler dolayısıyla artan okul çağındaki çocuk sayısı		Sınıf mevcutlarının 35 üzerine çıkması	Yeni okul binası planlamaları ve okul kayıt bölgeleri düzenlemeleri ile mevcut kapasite artırılmalıdır.

2.9. GZFT (Güçlü, Zayıf, Fırsat, Tehdit) Analizi

Okulumuzun temel istatistiklerinde verilen okul künyesi, çalışan bilgileri, bina bilgileri, teknolojik kaynak bilgileri ve gelir gider bilgileri ile paydaş anketleri sonucunda ortaya çıkan sorun ve gelişime açık alanlar iç ve dış faktör olarak değerlendirilerek GZFT tablosunda belirtilmiştir. Dolayısıyla olguyu belirten istatistikler ile algıyı ölçen anketlerden çıkan sonuçlar tek bir analizde birleştirilmiştir.

Kurumun güçlü ve zayıf yönleri donanım, malzeme, çalışan, iş yapma becerisi, kurumsal iletişim gibi çok çeşitli alanlarda kendisinden kaynaklı olan güçlülükleri ve zayıflıkları ifade etmektedir ve ayırında temel olarak okul müdürü/müdürlüğü kapsamında bakılarak iç faktör ve dış faktör ayrımı yapılmıştır.

İçsel Faktörler

Güçlü Yönler

Tablo 31: Güçlü Yönler Tablosu

Tablo :GÜÇLÜ YÖNLER	
Öğrenciler	Spor faaliyetlerine karşı yoğun ilgi ve istekleri, zeka ve masa oyunlarına karşı yetenek sahibi olmaları, okul kültürüne uyum sağlamaları, ahlaki ve toplumsal değerlere bağlı birey rolü üstlenmeleri.
Çalışanlar	Saygı, sevgi, özveri, işbirliği içinde çalışan; sorumluluk almaktan kaçınmayan, okul kültürünü benimsemiş personelin olması
Veliler	Okul ile iletişimde aktif
Bina ve Yerleşke	Bolu'nun en büyük mahallerinden birinde olması ve ulaşımın kolay olması
Donanım	Bilgisayarlarımızın, her sınıfta bulunan akıllı tahtalarımızın ve yeterli sayıda fotokopi makinelerimizin aktif olması.
Bütçe	Artık bakanlık tarafından okula ait bütçe oluşturulması
Yönetim Süreçleri	Dinamik kendini yenileyen bir personel kadrosuna sahip olunması, yönetim adına da kolaylaştırıcı bir yapı sergilemektedir.
İletişim Süreçleri	Okul çalışanları, veliler ve öğrenciler arasında güçlü bağlar kurulmuş olması
Vb	

Zayıf Yönler

Tablo 32: Zayıf Yönler Tablosu

Tablo: ZAYIF YÖNLER	
Öğrenciler	Akademik başarının istenen düzeyde olmaması, okul sonrası dersler konusunda fazla ilgili ve duyarlı olunmaması, genel olarak disiplinli, özverili ve azimli davranışların sergilenmemesi, ders esnasında dikkat eksiklikleri ve tam konsantrasyonun sağlanmaması.
Çalışanlar	Teknoloji çağı gerekliliklerine uygun şekilde kendilerini güncellemeleri, öğrencilerin bireysel farklılıklarının bazı zamanlarda fark etmeden göz ardı edilmesi.
Veliler	Okula karşı ilgisiz ve duyarsız olmaları, gerekli okul ziyaretlerini yapmamaları, veli toplantılarına katılımın istenen düzeyde olmaması, öğrencilere karşı yeterli ilgiyi göstermemeleri, öğretmenlerin oluşturmaya çalıştığı işbirliği sahasını reddetmeleri, maddi ve manevi desteği çoğunlukla okul ve çalışanlarından ummaları, evde yapılması gereken ders takiplerini evde yapmamaları. Çocuklarına karşı empati yoksunluğu
Bina ve Yerleşke	Okul binasının ve fiziksel şartlarının öğrenci-öğretmen beklenti ve ihtiyaçlarını karşılayamaması, derslik sayısının yetersiz olması ve sınıfların kalabalık olması, öğretmenler odasının ve kütüphanenin küçük olması. Malzeme odalarının, depoların olmaması veya yetersiz kalması.
Donanım	Bilişim derslerinde kullanılacak bilişim sınıfindan ve fen laboratuvarından yoksun olması.
Bütçe	Okulumuza nakdi yardım konusunda velilerin ilgisizliği.
Yönetim Süreçleri	Okul idaresinin ve yöneticilerin sürekli değişmesi, bu sebepten ötürü yönetim işlerinde aksaklıkların oluşabilmesi.
İletişim Süreçleri	Toplumumuzun en büyük sorunlarından bir tanesi olan empati kurma maalesef başlı başına bir eksikliğimiz. Yaptığımız işlerde destek bulmamak ve birlikte çalışma ekibinin bu yönde düşüncelerden eksik kalması birtakım sorunların oluşmasına ve negatif bir bakış açısına sahip olmayı beraberinde getirmektedir.
Vb	-

Dışsal Faktörler Fırsatlar

Tablo 33: Fırsatlar Tablosu

Tablo: FIRSATLAR	
Politik	Düşünce yapısı olarak ortak bir payda da toplanma fırsatı
Ekonomik	Genel olarak bulunduğumuz çevre asgari ücretle geçimini sağlamakta
Sosyolojik	Erkeğin egemen olduğu bir yapı ve erkekler genelde dışarıdaki bir takım işlerde çalıştığından dolayı veli ziyaretçilerimiz kadın ağırlıkta olması Dağılmış parçalanmış ailelerin çok fazla görülmesi.
Teknolojik	Sınıflarımızda akıllı tahtaların mevcut olması
Mevzuat-Yasal	-
Ekolojik	Okul bahçemizin geniş olması ve ağaçların ve yeşillik alanların varlığı.

Tehditler

Tablo 34: Tehditler Tablosu

Tablo: TEHDİTLER	
Politik	
Ekonomik	
Sosyolojik	Aileler arasında çıkan gerginlikler zaman zaman çocuklara yansımakta dolaylı yoldan okulu etkilemektedir. Ayrıca okulumuzda parçalanmış ailelerin fazlalığı öğrencilere karşı veli ilgisizliğinin oluşu.
Teknolojik	Öğrencilerin okula iletişim araçları ile gelmek istemeleri.
Mevzuat-Yasal	-
Ekolojik	-

2.10. Tespitler ve İhtiyaçların Belirlenmesi

Gelişim ve sorun alanları analizi ile GZFT analizi sonucunda ortaya çıkan sonuçların planın geleceğe yönelim bölümü ile ilişkilendirilmesi ve buradan hareketle hedef, gösterge ve eylemlerin belirlenmesi sağlanmaktadır.

Gelişim ve sorun alanları ayrımında eğitim ve öğretim faaliyetlerine ilişkin üç temel tema olan Eğitime Erişim, Eğitimde Kalite ve kurumsal Kapasite kullanılmıştır. Eğitime erişim, öğrencinin eğitim faaliyetine erişmesi ve tamamlamasına ilişkin süreçleri; Eğitimde kalite, öğrencinin akademik başarısı, sosyal ve bilişsel gelişimi ve istihdamı da dâhil olmak üzere eğitim ve öğretim sürecinin hayata hazırlama evresini; Kurumsal kapasite ise kurumsal yapı, kurum kültürü, donanım, bina gibi eğitim ve öğretim sürecine destek mahiyetinde olan kapasiteyi belirtmektedir.

Tablo 35: Tespit ve İhtiyaçlar Tablosu

Eğitime Erişim	Eğitimde Kalite	Kurumsal Kapasite
Okula Devam/ Devamsızlık	Akademik Başarı	Kurumsal İletişim
Okula Uyum, Oryantasyon	Sosyal, Kültürel ve Fiziksel Gelişim	Kurumsal Yönetim
Özel Eğitime İhtiyaç Duyan Bireyler	İstihdam Edilebilirlik ve Yönlendirme	Bina ve Yerleşke
Yabancı Öğrenciler	Öğretim Yöntemleri	Donanım
Hayatboyu Öğrenme	Ders araç gereçleri	Temizlik, Hijyen
		İş Güvenliği, Okul Güvenliği
		Taşıma ve servis

Gelişim ve sorun alanlarına ilişkin GZFT analizinden yola çıkılarak saptamalar yapılırken yukarıdaki tabloda yer alan ayrımında belirtilen temel sorun alanlarına dikkat edilmesi gerekmektedir.

Gelişim ve Sorun Alanlarımız

Tablo 36:Gelişim ve Sorun Alanlarımız

1.TEMA: EĞİTİM VE ÖĞRETİME ERİŞİM	
1	Okulumuz çevresinde okul çağında olup okula kayıt yaptırmayan öğrenci bulunmamaktadır.
2	Okulumuz kalabalık bir mahallede olmasına rağmen kız çocuklarının okuma oranı yüksektir. Velilerimiz bu konuda bilinçli hareket etmektedir.
3	Okulumuzda 2023-2024 Eğitim Öğretim Yılı I. Dönemde 20 gün üstünde devamsızlık yapan öğrenci sayımız toplam öğrenci sayısına oranla oldukça düşüktür.
4	Okulumuzda, oryantasyon haftasında veli öğretmen işbirliği içinde öğrencilerin uyumu sağlanmaktadır.

2.TEMA: EĞİTİM VE ÖĞRETİMDE KALİTE	
1	Öğrencilerimizin, sınıf içinde istekli olmasına karşın ailelerin farklı sebeplere bağlı olarak çocukların ilgi ve isteklerini evde karşılayamamaları, destek olamamaları, aile içinde rehberlik etmemeleri çocuğun akademik başarısını düşürmektedir.
2	Öğrencilerin evde ders çalışacak ortamının olmaması ev ortamının maddi yetersizliklerden etkilenmesi, maddi durumu iyi bile olsa ailelerin çocuklarına yeterli değeri göstermemesi akademik başarıyı düşürmektedir.
3	Okul aile çocuk işbirliği üçgeninde tüm maddi kaynağın okul ve okul personelince karşılanmasının talep edilmesi, çocuğun akademik başarısızlığının sadece okul personeline mal edilmesi.
4	İmkânsızlıklar nedeniyle sosyal ve kültürel etkinliklerin sayısı azdır.
5	Okulumuzda sınıf tekrarı yapan öğrenci sayısı azdır.
6	Mezun olan öğrencilerimizin ilgi, yetenek, akademik başarılarına göre çeşitli ortaokullara yönlendirilmeleri yapılmaktadır. Ortaokuldan mezun olduktan çeşitli sebeplerle sonra liseye devam etmeyen öğrenci oranı azdır.

3.TEMA: KURUMSAL KAPASİTE	
1	İdare-öğretmen, öğretmen-öğretmen, idare-öğrenci, öğretmen-öğrenci iletişimsel becerileri üst düzeydedir. Genelde iletişim süreçleri sevgi, saygı, hoşgörü içinde sürdürülüp işbirliği ile sonuçlanır.
2	Öğretmen- veli iletişiminde velinin zaman zaman umursamazlığı, okula gelmemesi ve öğretmenle birebir görüşmek istememesi gibi pürüzlerle karşılaşsak da iletişim süreçlerini sürdürür. Her öğrenci velisine ulaşmaya gayret ederiz.
3	Öğrenci-öğrenci iletişiminde saygı ve empati ön plandadır. Nadirde olsa akran zorbalığı görülebilmektedir. Bu konuda rehberlik servisimizin var olması sorunların çözümü noktasında elimizi güçlendirmektedir. Öğrencilerimiz arasında yüksek düzeyde zorbalık bulunmamaktadır.

4	Kurum yönetimi ilgili konularda paydaşlarının fikirlerini dinler. Ortak kararlar alınır. Alınan kararlar ivedilikle uygulanır. Ve sonuçları yine paydaşlarla birlikte değerlendirir.
5	Okul binamız öğrenci ve öğretmen beklentilerini yüksek oranda karşılamaktadır. Okul binasının büyük olması nedeniyle; gürültü problemi yaşanmaktadır. Okul bahçesinin düzene ihtiyacı olup bahçedeki futbol sahasının yenilenmesi ve öğrenci sayısının dikkate alınarak büyütülmesi gerekmektedir.
6	Okulumuz öğrencilerimizin çeşitli faaliyetlerde bulunmasını sağlayacak çok amaçlı salon bulunmaktadır. Ancak büyüklüğü yeterli değildir. Belirli günler ve haftalar, anma törenleri çok amaçlı salonda yapılmaktadır.
7	Okulumuz ana sınıfı iki derslikten oluşup dört şube sabahçı-öğleci olarak ikili eğitim sürdürülmektedir
8	Okulumuzda kantin bulunmakla beraber, ürün çeşitliliğinin az olması ve küçük olması olumsuzluk olarak görülebilir.
9	Okulumuzda öğretmenler için ayrılan alan öğretmen sayımıza yeterli olmamaktadır.
10	Çocuklarımızın bilişim dersinde kullanacakları teknoloji sınıfının bulunmaması sebebiyle çocuklarımızın bilişim dersi verimsiz geçmektedir.
11	Okulumuzda mevcut olan kütüphanemiz çok küçük bir alana kurulmuş olup öğrencilerimizin kütüphaneden yararlanması zor hale gelmektedir.
12	Dersler için gerekli olan materyallerin çoğu öğretmenlerimiz tarafından temin edilmektedir.
13	Okulumuzda pano sayısı yeterlidir.
14	Okulumuzda öğretmen-idare odalarındaki bilgisayarlar yeterli donanımda olup, sınıflarımızdaki akıllı tahtalar öğrencilerimizin ihtiyacına cevap vermektedir. Ancak bu donanımların arızalanması durumunda teknik destek alma konusunda sıkıntı yaşanmaktadır.

III. BÖLÜM

GELECEĞE BAKIŞ

Okul Müdürlüğümüzün misyon, vizyon, temel ilke ve değerlerinin oluşturulması kapsamında öğretmenlerimiz, öğrencilerimiz, velilerimiz, çalışanlarımız ve diğer paydaşlarımızdan alınan görüşler, sonucunda stratejik plan hazırlama ekibi tarafından oluşturulan Misyon, Vizyon, Temel Değerler; Okulumuz üst kuruluna sunulmuş ve üst kurul tarafından onaylanmıştır.

3.1. Misyon :

Tutkuyla ve kararlı bir şekilde çok çalışarak, araştırarak, kaliteyi ön planda tutarak ve çocukları sevgiyle kucaklayarak gelecek nesillerin hizmetinde olmak.

Ve böylece çocuklarımızın; ülkemizde ve dünyada hayal ettikleri lise ve üniversitelere yerleşerek, öz güvenleri yüksek, başarılı, ülkesi ve insanlığa yararlı bireyler olarak yetişmelerini sağlamak.

3.2. Vizyon

Ulusal değerlere, evrensel değerlere sahip çıkan ve mezunu olmaktan gurur duyulan; lider, başarılı, demokratik karakterlerin yetiştirildiği bir kurum olmaktır.

3.3. Temel Değerler

Global standartlarda, yenilikçi eğitim anlayışını benimseyerek, tüm çalışmalarında kaliteyi ön planda tutarak, problemlere karşı sonuç odaklı yaklaşımıyla gençlere örnek oluşturarak, yeni kuşakları “iyi insan olma” bilinciyle yetiştirerek öğrencilerini başarılı bir geleceğe hazırlamak aşağıda ilkeleri benimseyerek geleceğimizin teminatı çocuklarımızı yetiştirmek.

- 1) Nitelikli eğitim
- 2) Bireysel öğrenme ve becerileri desteklemek
- 3) Açıklık ve erişilebilirlik
- 4) Hesap verilebilirlik
- 5) Etkili okul içi ve dışı iletişim
- 6) Hakkaniyet ve eşitlik

IV. BÖLÜM

AMAÇ, HEDEF VE PERFORMANS GÖSTERGESİ İLE STRATEJİLERİN BELİRLENMESİ

4.1, 4.2, 4.3, 4.4 AMAÇ, HEDEF VE PERFORMANS GÖSTERGESİ İLE STRATEJİLERİN BELİRLENMESİ

TEMA I: EĞİTİM VE ÖĞRETİME ERİŞİM

Eğitim ve öğretime erişim okullaşma ve okul terki, devam ve devamsızlık, okula uyum ve oryantasyon, özel eğitime ihtiyaç duyan bireylerin eğitime erişimi, yabancı öğrencilerin eğitime erişimi ve hayat boyu öğrenme kapsamında yürütülen faaliyetlerin ele alındığı temadır.

TEMA:	ERİŞİM						
Amaç 1	A.1 Öğrencilerin eğitim öğretime etkin katılımlarıyla donanımlı olarak bir üst öğrenime geçişi sağlanacaktır						
Hedef 1.1	H.1.1 Öğrenme kayıpları önleyici çalışmalar yapılarak azaltılacaktır.						
Performans Göstergeleri	Hedefe Etkisi %	Plan Dönemi Başlangıç Değeri	2024	2025	2026	2027	2028
PG.1.1. İlkokullarda Yetiştirme Programına (İYEP) dâhil olan öğrencilerin Türkçe dersi kazanımlarına ulaşma oranı (%)	%40	97,3	98	98,5	98,8	99	99
PG.1.2. İlkokullarda Yetiştirme Programına dâhil olan öğrencilerin matematik dersi kazanımlarına ulaşma oranı (%)	%30	90,2	92	94	95	96	96
PG.1.3. 20 gün ve üzeri özürsüz devamsızlık yapan öğrenci oranı (%)	%30	2,3	2	1,8	1,6	1,5	1
Sorumlu Birim	Okul Müdürü, Müdür yardımcısı						
İş Birliği Yapılacak Birim(ler)	Rehberlik servisi, sınıf öğretmenleri, destek eğitim öğretmenleri, Veli						
Stratejiler	S.1. Öğrencilerin Türkçe dersindeki eksikleri tespit edilerek İYEP aracılığıyla akademik yeterliklerinin artırılması sağlanacaktır. S.2 Öğrencilerin matematik derslerindeki eksikleri tespit edilerek İYEP aracılığıyla akademik yeterliklerinin artırılması sağlanacaktır. S.3 Dijital platformlar aracılığıyla öğrencilerin tamamlayıcı ve destekleyici eğitim almaları sağlanacaktır. S.4 İYEP'in ders içeriklerine katkı sağlayacak etkinlik, okuma vb aktivitelerin zenginleştirilmesi sağlanacaktır. S.5 İYEP içerikleri öğrencinin hazır bulunuşluk seviyesi dikkate alınarak hazırlanacaktır. S.6 Öğrencilerin devamsızlık nedenleri tespit edilerek devamsızlığa neden olan etmenler giderilecektir.						
Riskler	<ul style="list-style-type: none">Öğrencilerin kursa devam etme konusunda devamsızlık yapmaları,Velilerin yeterli bilgi sahibi olmadıkları için bu tür kurslara karşı ön yargılı olmaları.						
Maliyet Tahmini	82.5000 TL						
Tespitler	<ul style="list-style-type: none">İyep ve destek eğitim de dijital platformlar yerine yazılı ve görsel materyallerin daha çok kullanılması.						
İhtiyaçlar	<ul style="list-style-type: none">Iyep öğrenci belirleme ve ölçme araçları, Öğrenci ders kitapları						

TEMA II: EĞİTİM VE ÖĞRETİMDE KALİTENİN ARTIRILMASI

Eğitim ve öğretimde kalitenin artırılması başlığı esas olarak eğitim ve öğretim faaliyetinin hayata hazırlama işlevinde yapılacak çalışmaları kapsamaktadır.

Bu tema altında akademik başarı, sınav kaygıları, sınıfta kalma, ders başarıları ve kazanımları, disiplin sorunları, öğrencilerin bilimsel, sanatsal, kültürel ve sportif faaliyetleri ile istihdam ve meslek edindirmeye yönelik rehberlik ve diğer mesleki faaliyetler yer almaktadır.

TEMA:	KALİTE						
Amaç 2	A.2 Öğrencilere medeniyetimizin ve insanlığın ortak değerleriyle çağın gereklerine uygun bilgi, beceri, tutum ve davranışlar kazandırılacaktır						
Hedef 2.1	H.2.1 Öğrencilere evrensel değerler, sağlıklı yaşam ve çevre bilinci duyarlılığı kazandırılacaktır.						
Performans Göstergeleri	Hedefe Etkisi %	Plan Dönemi Başlangıç Değeri	2024	2025	2026	2027	2028
PG.2.1 Öğrenci başına okunan kitap sayısı	%20	58	60	62	64	66	68
PG.2.2 Sağlıklı ve dengeli beslenme ile ilgili verilen eğitim sayısı	%15	4	7	9	10	11	12
PG.2.3 Sağlıklı ve dengeli beslenme ile ilgili verilen eğitime katılan öğrenci sayısı	%15	657	620	630	640	650	657
PG.2.4 Çevre bilincinin artırılmasına yönelik verilen eğitim sayısı	%15	5	6	7	8	9	9
PG.2.5 Çevre bilincinin artırılmasına yönelik verilen eğitimlere katılan öğrenci sayısı	%15	657	620	630	640	650	657
PG.1.6 Nezaket kurallarına yönelik yapılan etkinlik sayısı	%10	4	7	8	9	9	9
PG.1.7 Nezaket kurallarına yönelik yapılan etkinliklere katılan öğrenci sayısı	%10	657	620	630	640	650	657
Sorumlu Birim	Müdür Yardımcısı, Sınıf öğretmenleri						
İş Birliği Yapılacak Birim(ler)	Rehberlik Servisi, Çevre Kulübü, Çevre ve Şehircilik İl Müdürlüğü, Toplum Sağlığı Merkezi						
Riskler	Öğrencilere aile de kitap okuma ve sağlıklı beslenme konusunda yeterince rol model olacak kişilerin olmaması. Yeterli eğitimlerin sağlanamaması						
Stratejiler	S1 Okul Kütüphanesi zenginleştirilecek, öğrencilerin kütüphaneden yararlanması sağlanacaktır. S2 Türkçe dersinde ders saatinin bir bölümü okumaya ayrılacak ve okul müdürlüğüne planlanan zamanlarda okuma etkinlikleri düzenlenecektir. S3 Serbest etkinlikler saati, öğrencilerin sanatsal, sportif ve kültürel faaliyetlere katılım sağlayacağı şekilde düzenlenecektir. S4 Öğrencilere sağlıklı ve dengeli beslenmelerine yönelik bilgilendirme eğitimleri ve etkinlikler yapılacaktır. S5 Öğrencilerin çevre bilincinin artırılmasına yönelik etkinlikler yapılacaktır. S6 Öğrencilere, nezaket ve görgü kuralları konusunda eğitimler verilerek konuya ilişkin etkinlikler düzenlenecektir.						
Riskler	<ul style="list-style-type: none">Öğrencilere aile de kitap okuma ve sağlıklı beslenme konusunda yeterince rol model olacak kişilerin olmaması.Yeterli eğitimlerin sağlanamaması						
Maliyet Tahmini	102.500 TL						
Tespitler	<ul style="list-style-type: none">Yapılan eğitimlere velilerin katılım oranının az olması.Verilen eğitimlerin sadece okulda kalması günlük hayatta uygulanması için velilerin yeterli desteği sağlamaması.						
İhtiyaçlar	<ul style="list-style-type: none">Eğitimler için diğer kurumlarla iş birliklerinin yapılmasıBilgilendirme için afiş, broşür gibi materyallerin sağlanması						

TEMA:	KALİTE						
Amaç 4	A.4 Temel eğitimde öğrencilerin kaliteli eğitime erişimleri fırsat eşitliği temelinde artırılarak bilişsel, duyuşsal ve fiziksel olarak çok yönlü gelişimleri sağlanacak ve temel hayat becerilerini edinmiş öğrenciler yetiştirilecektir.						
Hedef 4.1	H.1 Öğrencilerin bilimsel, kültürel, sanatsal, sportif ve toplum hizmeti alanlarında ders dışı etkinliklere katılım oranı artırılabacaktır.						
Performans Göstergeleri	Hedefe Etkisi %	Plan Dönemi Başlangıç Değeri	2024	2025	2026	2027	2028
PG.4.1 Okulda bir eğitim ve öğretim döneminde bilimsel, kültürel, sanatsal ve sportif alanlarda en az bir faaliyete katılan öğrenci oranı (%)	25	80	85	90	95	100	100
PG.4.2 Bir eğitim ve öğretim yılında yerel, ulusal ve uluslararası proje, yarışma vb. etkinliklere katılan öğrenci oranı (%)	25	3	5	6	8	12	20
PG.4.3 Okulda bir eğitim ve öğretim yılında geleneksel çocuk oyunları alt başlığında en az bir faaliyete katılan öğrenci oranı (%)	25	80	85	90	100	100	100
PG.4.4 Okulda bir eğitim ve öğretim yılında geleneksel çocuk oyunlarına yönelik olarak düzenlenen alan/mezan sayısı.	25	1	2	4	4	5	5
Sorumlu Birim	Okul müdürü, Müdür yardımcıları, Sınıf Öğretmenleri						
İş Birliği Yapılacak Birim(ler)	Gençlik ve Spor İl Müdürlüğü, İl Millî Eğitim Müdürlüğü, Veliler						
Stratejiler	<p>S1 Her bir öğrencinin bir kulüp faaliyetinde aktif olarak yer alması sağlanarak kulüp faaliyetlerinin etkinliği artırılabacaktır.</p> <p>S2 Öğrencilerin seviyelerine uygun olarak toplumsal sorunların çözümüne katkı sağlamak ve farkındalık oluşturmak amacıyla afet ve acil durum, çevre, eğitim, spor, kültür ve turizm, sağlık ve sosyal hizmetler alanlarında toplum hizmeti faaliyetlerine katılımları artırılabacaktır.</p> <p>S3 Okul bünyesinde yarışmalar düzenlenecektir.</p> <p>S4 Diğer kurum ve kuruluşlarla iş birliği içerisinde yürütülen bilimsel, sosyal, kültürel, sanatsal ve sportif alanlardaki faaliyetler artırılabacaktır.</p> <p>S5 Okul bahçeleri çocukların geleneksel oyunlarla vakit geçirmelerini sağlayacak ve gelişimlerini destekleyecek şekilde etkin olarak kullanılacaktır.</p> <p>S6 Okul bünyesinde etkinlikler düzenlenecektir.</p> <p>S7 Öğrencilerin yerel, ulusal ve uluslararası proje ve yarışmalara katılmaları teşvik edilecektir.</p> <p>S8 E-okul sisteminde bulunan sosyal etkinlik modülünde gerçekleştirilen etkinlikler işlenecektir.</p> <p>S9 Okul bahçeleri geleneksel çocuk oyunlarına yönelik düzenlenecektir.</p> <p>S10 Öğrenci seviyesi ve öğretim programı kazanımlarına uygun olarak geleneksel çocuk oyunları ders içi etkinliklerde kullanılacaktır.</p> <p>S11 Eğitim- öğretim yılı içerisinde okullarda geleneksel çocuk oyunları şenliği yapılacaktır.</p>						
Riskler	<ul style="list-style-type: none"> Okul dışı imkânların oluşturulmasında ilgili kurum ve kuruluşların yeterli desteği göstermemesi, Yaz dönemlerinde öğrencilerin sosyal faaliyetlerden uzaklaşması, Öğrencilerin sosyal girişimcilik konusundaki isteksizliği, Okullara kaynak aktarılmasında kullanılacak kriterlerin belirsiz olması, 						
Maliyet Tahmini	122.500 TL						
Tespitler	<ul style="list-style-type: none"> İlgili kurum ve kuruluşlarla iş birliği çalışmaları, Okul bahçelerinin öğrencilerin çok yönlü gelişimini destekleyecek şekilde tasarlanması ve dersler ile ders dışı etkinliklerin kültürel kazanımlarla desteklenmesi, Okullar arası farklılıkları tespit etmek ve kaynakları adaletli bir şekilde paylaştırmak için sistem kurulması, Hedeflenen başarıyı gösteremeyen öğrencilerin desteklenmesine yönelik mekanizmaların oluşturulması. 						
İhtiyaçlar	<ul style="list-style-type: none"> Okul bahçelerindeki oyun alanlarını düzenleme çalışmalarının yapılması. İlgili kurumlarla iş birliği çalışmalarının yapılması. 						

TEMA III: KURUMSAL KAPASİTE

Kurumsallaşmanın geliştirilmesi adına kurumun beşerî, fiziki ve mali altyapı süreçlerini tamamlama, yönetim ve organizasyon süreçlerini geliştirme, enformasyon teknolojilerinin kullanımını artırma süreçlerine bütünsel bir yaklaşımdır.

TEMA:	KAPASİTE						
Amaç 3	A.3 Eğitim ortamlarının fiziki imkânları geliştirilecektir.						
Hedef 3.1	H.3.1 Temel eğitimde okulların niteliğini arttıracak uygulama ve çalışmalara yer verilecektir						
Performans Göstergeleri	Hedefe Etkisi %	Plan Dönemi Başlangıç Değeri	2024	2025	2026	2027	2028
PG.3.1 İyileştirilen fiziki mekân (derslikler, kütüphane, atölyeler, laboratuvar vb.) sayısı	%100	100	50	55	60	70	75
Sorumlu Birim	Okul Müdürü						
İş Birliği Yapılacak Birim(ler)	Hayırseverler, Belediyeler, Kamu idareleri						
Stratejiler	S1 Fiziki mekânların iyileştirilmesi için kamu idareleri, belediyeler ve işverenlerle iş birlikleri yapılacaktır. S2 Atölye ve laboratuvarların iyileştirilmesi için sektör ile iş birlikleri yapılacaktır.						
Riskler	<ul style="list-style-type: none">Belirlenen eksiklikler için yeterli bütçenin olmamasıYapılacak fiziki mekanlar için okullarda yeterli alanın olmaması						
Maliyet Tahmini	187.500TL						
Tespitler	<ul style="list-style-type: none">Yurt içi nüfus hareketleri sonucunda bazı bölgelerde sürekli olarak derslik ihtiyacının oluşmasıİş birliği yapılacak birimlerden olumlu geri dönüşlerin olmamasıMaaliyet konusunda yeterli parasal kaynakların olmaması						
İhtiyaçlar	<ul style="list-style-type: none">Okul/kurum standartlarının belirlenerek ihtiyaçların giderilmesiÖzel sektörün eğitim yatırımlarını desteklenmesi için ortamlar hazırlanmasıÖzel sektörün ve hayırseverlerin eğitime yatırım yapmasını sağlayıcı tedbirlerin alınmasıOluşturulacak alanlar için malzeme desteği						

5.2 Maliyetlendirme

Kurumumuz 2024-2028 Stratejik Planı'nın maliyetlendirilmesi sürecindeki temel gaye, stratejik amaç, hedef ve eylemlerin gerektirdiği maliyetlerin ortaya konulması suretiyle politika tercihlerinin ve karar alma sürecinin rasyonelleştirilmesine katkıda bulunmaktır. Bu sayede, stratejik plan ile bütçe arasındaki bağlantı güçlendirilecek ve harcamaların önceliklendirilme süreci iyileştirilecektir.

Bu temel gayeden hareketle planın tahmini maliyetlendirilmesi şu şekilde yapılmıştır:

- ✓ Hedeflere ilişkin eylemler durum analizi çalışmaları sonuçlarından tespit edilmiştir,
- ✓ Eylemlere ilişkin tahmini maliyetler belirlenmiştir,
- ✓ Eylem maliyetlerinden hareketle hedef maliyetleri belirlenmiştir,
- ✓ Hedef maliyetlerinden yola çıkılarak amaç maliyetleri belirlenmiş ve amaç maliyetlerinden de stratejik plan maliyeti belirlenmiştir.
- ✓ Genel bütçe, valilikler, belediyeler ve okul aile birliklerinin yıllık bütçe artışları ve eğilimleri dikkate alındığında Kurumumuz 2024-2028 Stratejik Planı'nda yer alan stratejik amaçların gerçekleştirilebilmesi için tabloda da belirtildiği üzere beş yıllık süre için tahmini 495.000 TL 'lik kaynağın elde edileceği düşünülmektedir.

Tablo 37: 2024-2028 Stratejik Planı Faaliyet/Proje Maliyetlendirme Tablosu

Kaynak Tablosu	2024	2025	2026	2027	2028	Toplam
Genel Bütçe	10000	15000	20000	25000	30000	100000
Valilikler ve Belediyelerin Katkısı	0	0	0	0	0	0
Diğer (Okul Aile Birlikleri)	50000	75000	80000	90000	100000	395000
TOPLAM	60000	90000	100000	115000	130000	495000

Müdürlüğümüz stratejik planında 4 hedef bulunmaktadır. Söz konusu hedeflere ilişkin bütçe dağılımları 5 yıllık olarak alttaki tabloda belirtilmiştir. Tabloda görüldüğü üzere son iki yılın gelir ve giderlerinde yaşanan artıştan hareketle hazırlanan beş yıllık maliyetlendirme sonucunda Müdürlüğümüz tahmini olarak 495.000 TL 'lik bir harcama yapacağı düşünülmektedir. Plan dönemi amaç maliyetlerine ilişkin alttaki tabloda ayrıntılı bilgiye yer verilmiştir.

Tablo 38: Amaç Maliyetlendirme Tablosu

Amaç ve Hedef No	2024	2025	2026	2027	2028	Beş Yıllık Toplam TL
AMAÇ 1	15000	22500	25000	10000	10000	82500
Hedef 1	15000	22500	25000	10000	10000	82500
AMAÇ 2	15000	22500	25000	20000	20000	102500
Hedef 1	15000	22500	25000	20000	20000	102500
AMAÇ 3	15000	22500	30000	50000	70000	187500
Hedef 1	15000	22500	30000	50000	70000	187500
AMAÇ 4	15000	22500	20000	35000	30000	122500
Hedef 1	15000	22500	20000	35000	30000	122500
AMAÇ TOPLAM	60.000	90.000	100.000	115.000	130.000	495.000

V. BÖLÜM

İZLEME VE DEĞERLENDİRME

Okulumuz Stratejik Planı izleme ve değerlendirme çalışmalarında 5 yıllık Stratejik Planın izlenmesi ve 1 yıllık gelişim planının izlenmesi olarak ikili bir ayrıma gidilecektir.

Stratejik planın izlenmesinde 6 aylık dönemlerde izleme yapılacak denetim birimleri, il ve ilçe millî eğitim müdürlüğü ve Bakanlık denetim ve kontrollerine hazır halde tutulacaktır.

Yıllık planın uygulanmasında yürütme ekipleri ve eylem sorumlularıyla aylık ilerleme toplantıları yapılacaktır. Toplantıda bir önceki ayda yapılanlar ve bir sonraki ayda yapılacaklar görüşülüp karara bağlanacaktır.

Tablo 39: İzleme ve Değerlendirme Tablosu

İZLEME DEĞERLENDİRME DÖNEMİ	GERÇEKLEŞTİRİLMİ ZAMANI	İZLEME DEĞERLENDİRME DÖNEMİ SÜREÇ AÇIKLAMASI	ZAMAN KAPSAMI
Birinci İzleme-Değerlendirme Dönemi	Her yılın temmuz ayı içerisinde	Göstergelerin gerçekleşme durumları hakkında hazırlanan raporun kurum müdürüne sunulması.	Ocak-Temmuz dönemi
İkinci İzleme-Değerlendirme Dönemi	İzleyen yılın şubat ayı sonuna kadar.	Gösterge hedeflerinden sapmaların ve sapma nedenlerin değerlendirilerek gerekli Stratejilerin alınması.	Bir yıllık dönem

EKLER:**YUNUS EMRE İLKOKULU MÜDÜRLÜĞÜ STRATEJİK PLANI (2024-2028)
“ÖĞRENCİ GÖRÜŞ VE DEĞERLENDİRMELERİ” ANKET FORMU**

Yunus Emre İlkokulu Müdürlüğü 2024–2028 Stratejik Plan hazırlıkları çerçevesinde, idarenin geleceğinin şekillendirilmesinde paydaşların katkılarının beklendiği bu çalışmada kurumun mevcut durumuna ve gelecekte öngördüklerine yönelik görüş ve değerlendirmeleri büyük önem taşımaktadır. Ankette yer alan sorular, paydaş analizinde yer alması öngörülen konu başlıklarını içerecek şekilde düzenlenmiştir.

Bu anketin gerçekleştirilmesindeki amaç, kurumumuzun stratejik planı hazırlanırken sizlerin görüşleriyle sorunları, iyileştirmeye acık alanları tespit etmek ve çözüme yönelik stratejiler geliştirmektir. Emek ve katkılarınız için şimdiden teşekkür ederim.

Sinan TARTAR
Okul Müdürü

YUNUS EMRE İLKOKULU ÖĞRENCİ MEMNUNİYET ANKETİ						
S.N.	ÖĞRENCİ MEMNUNİYET ANKETİ	Katılmıyorum	Kısmen Katılıyorum	Kararsızım	Katılıyorum	Kesinlikle Katılıyorum
1	Öğretmenlerim ile ihtiyaç duyduğumda rahatlıkla konuşabiliyorum.					
2	İhtiyaç duyduğumda okul müdürü veya çalışanlarıyla rahatlıkla görüşebiliyorum.					
3	Okulun rehberlik servisinden yeterince yararlanabiliyorum.					
4	Okula ilettiğimiz öneri ve isteklerimiz dikkate alınır.					
5	Okulda kendimi güvende hissediyorum.					
6	Okulda öğrencilerle ilgili alınan kararlarda bizlerin görüşleri alınır.					
7	Öğretmenler yeniliğe açık olarak derslerin işlenişinde çeşitli yöntemler kullanmaktadır.					
8	Derslerde konuya göre uygun araç gereçler kullanılmaktadır.					
9	Teneffüslerde ihtiyaçlarımı giderebiliyorum.					
10	Okulun içi ve dışı temizdir.					
11	Okulun binası ve diğer fiziki mekanlar yeterlidir.					
12	Okul kantininde satılan malzemeler sağlıklı ve güvenlidir.					
13	Okulumuzda yeterli miktarda sanatsal ve kültürel faaliyetler düzenlenmektedir.					
	Okulumuzun Olumlu (başarılı) Yönlerine İlişkin Görüşleriniz.					
	Okulumuzun Olumsuz (başarısız) Yönlerine İlişkin Görüşleriniz					

**YUNUS EMRE İLKOKULU MÜDÜRLÜĞÜ STRATEJİK PLANI (2024-2028)
“ÖĞRETMEN GÖRÜŞ VE DEĞERLENDİRMELERİ” ANKET FORMU**

Yunus Emre İlkokulu Müdürlüğü 2024–2028 Stratejik Plan hazırlıkları çerçevesinde, idarenin geleceğinin şekillendirilmesinde paydaşların katkılarının beklendiği bu çalışmada kurumun mevcut durumuna ve gelecekte öngördüklerine yönelik görüş ve değerlendirmeleri büyük önem taşımaktadır. Ankette yer alan sorular, paydaş analizinde yer alması öngörülen konu başlıklarını içerecek şekilde düzenlenmiştir.

Bu anketin gerçekleştirilmesindeki amaç, kurumumuzun stratejik planı hazırlanırken sizlerin görüşleriyle sorunları, iyileştirmeye acık alanları tespit etmek ve çözüme yönelik stratejiler geliştirmektir. Emek ve katkılarınız için şimdiden teşekkür ederim.

Sinan TARTAR
Okul Müdürü

YUNUS EMRE İLKOKULU ÖĞRETMEN MEMNUNİYET ANKETİ						
S.N.	ÖĞRETMEN MEMNUNİYET ANKETİ	Katılmıyorum	Kısmen Katılıyorum	Kararsızım	Katılıyorum	Kesinlikle Katılıyorum
1	Okulumuzda alınan kararlar, çalışanların katılımıyla alınır.					
2	Kurumdaki tüm duyurular çalışanlara zamanında iletilir.					
3	Yöneticilerimiz işinin gerektirdiği yeterliliğe sahiptir.					
4	Yöneticiler, çalışanların değişim yaratacak fikirlerini desteklemektedir.					
5	Yöneticiler, okulda motivasyonu artırmak için düzenlenen etkinliklere katılım sağlar.					
6	Yöneticiler, çalışanların performansını etkileyen sebepleri araştırmaktadır.					
7	Okul teknik araç ve gereç yönünden yeterli donanıma sahiptir.					
8	Okul yönetiminden memnunum.					
9	Yaptığım işten zevk alıyorum ve işimi seviyorum.					
10	Çalışanlara yönelik sosyal ve kültürel faaliyetler düzenlenir.					
11	Yöneticiler, çalışanların değişim yaratacak fikirlerini desteklemektedir					
	Okulumuzun Olumlu (başarılı) Yönlerine İlişkin Görüşleriniz.					
	Okulumuzun Olumsuz (başarısız) Yönlerine İlişkin Görüşleriniz.					

YUNUS EMRE İLKOKULU MÜDÜRLÜĞÜ STRATEJİK PLANI (2024-2028)
“VELİ GÖRÜŞ VE DEĞERLENDİRMELERİ” ANKET FORMU

Yunus Emre İlkokulu Müdürlüğü 2024–2028 Stratejik Plan hazırlıkları çerçevesinde, idarenin geleceğinin şekillendirilmesinde paydaşların katkılarının beklendiği bu çalışmada kurumun mevcut durumuna ve gelecekte öngördüklerine yönelik görüş ve değerlendirmeleri büyük önem taşımaktadır. Ankette yer alan sorular, paydaş analizinde yer alması öngörülen konu başlıklarını içerecek şekilde düzenlenmiştir.

Bu anketin gerçekleştirilmesindeki amaç, kurumumuzun stratejik planı hazırlanırken sizlerin görüşleriyle sorunları, iyileştirmeye açık alanları tespit etmek ve çözüme yönelik stratejiler geliştirmektir. Emek ve katkılarınız için şimdiden teşekkür ederim.

Sinan TARTAR
Okul Müdürü

YUNUS EMRE İLKOKULU VELİ MEMNUNİYET ANKETİ						
S.N.	VELİ MEMNUNİYET ANKETİ	Katılmıyorum	Kısmen Katılıyorum	Kararsızım	Katılıyorum	Kesinlikle Katılıyorum
1	Bizi ilgilendiren okul duyurularını zamanında öğreniyorum.					
2	İhtiyaç duyduğumda okul çalışanlarıyla rahatlıkla görüşebiliyorum.					
3	Öğrencimle ilgili konularda okulda rehberlik hizmeti alabiliyorum.					
4	Okula ilettiğim istek ve şikayetlerim dikkate alınıyor.					
5	Öğretmenler yeniliğe açık olarak derslerin işlenişinde çeşitli yöntemler kullanmaktadır.					
6	Okulda yabancı kişilere karşı güvenlik önlemleri alınmaktadır.					
7	Okulda bizleri ilgilendiren kararlarda görüşlerimiz dikkate alınır.					
8	E-Okul Veli Bilgilendirme Sistemi ile okulun internet sayfasını düzenli olarak takip ediyorum.					
9	Çocuğumun okulunu sevdiğini ve öğretmenleriyle iyi anlaşmış olduğunu düşünüyorum.					
10	Okul, teknik araç ve gereç yönünden yeterli donanıma sahiptir.					
11	Okul her zaman temiz ve bakımlıdır.					
12	Okulun binası ve diğer fiziki mekanlar yeterlidir.					
13	Okulumuzda yeterli miktarda sanatsal ve kültürel faaliyetler düzenlenmektedir.					
	Okulumuzun Olumlu (başarılı) Yönlerine İlişkin Görüşleriniz.					
	Okulumuzun Olumsuz (başarısız) Yönlerine İlişkin Görüşleriniz.					

SIRA NO	ADI SOYADI	GÖREVİ	İMZA
1	Sinan TARTAR	OKUL MÜDÜRÜ	
2	Koray YAVUZ	MÜDÜR YARDIMCISI	
3	KIYMET KORKMAZ	REHBER ÖĞRETMEN	
4	Sema AYTAŞ	OKUL AİLE BİRLİĞİ BAŞKANI	
5	Gülizar BULUT	OKUL AİLE BİRLİĞİ YÖNETİM KURULU ÜYESİ	

SIRA NO	ADI SOYADI	GÖREVİ	İMZA
1	İBRAHİM ÇATAK	MÜDÜR YARDIMCISI	
2	EMİNE KALINBAÇOĞLU	ÖĞRETMEN	
3	AZİZ ÇELİK	ÖĞRETMEN	
4	MUSTAFA ÖZDEMİR	ÖĞRETMEN	
5	HÜSEYİN ÖZMEN	ÖĞRETMEN	
6	GÜLİZAR BULUT	VELİ	
7	DERYA YÜCEER	VELİ	